

분기보고서

(제 12 기 1분기)

사업연도 2011.01.01 부터
 2011.03.31 까지

금융위원회

한국거래소 귀중

2011년 05 월 09일

회 사 명 : 주식회사 이엠엘에스아이

대 표 이 사 : 박 성 식

본 점 소 재 지 : 제주특별자치도 제주시 연동 301-1 건설회관 3층
(전 화) 064-740-1735
(홈페이지) <http://www.emlsi.com>

작 성 책 임 자 : (직 책) 경영지원실장 (성 명) 이 상 준
(전 화) 064-740-1712

【 대표이사 등의 확인 】

대표이사 등의 확인 · 서명

확 인 서

우리는 당사의 대표이사 및 신고업무담당이사로서 이 분기보고서의 기재내용에 대해 상당한 주의를 다하여 직접 확인·검토한 결과, 중요한 기재사항의 기재 또는 표시의 누락이나 허위의 기재 또는 표시가 없고, 이 분기보고서에 표시된 기재 또는 표시사항을 이용하는 자의 중대한 오해를 유발하는 내용의 기재 또는 표시되지 아니하였음을 확인합니다.

또한, 당사는 “주식회사의외부감사에관한법률” 제2조의2 및 제2조의3의 규정에 따라 내부회계관리제도를 마련하여 운영하고 있음을 확인합니다.(“주식회사의외부감사에관한법률” 제2조에 의한 외감대상법인에 한함)

2011. 05.

[주식회사 이엠엘에스아이]

대표이사 [박 성 식] [서명]

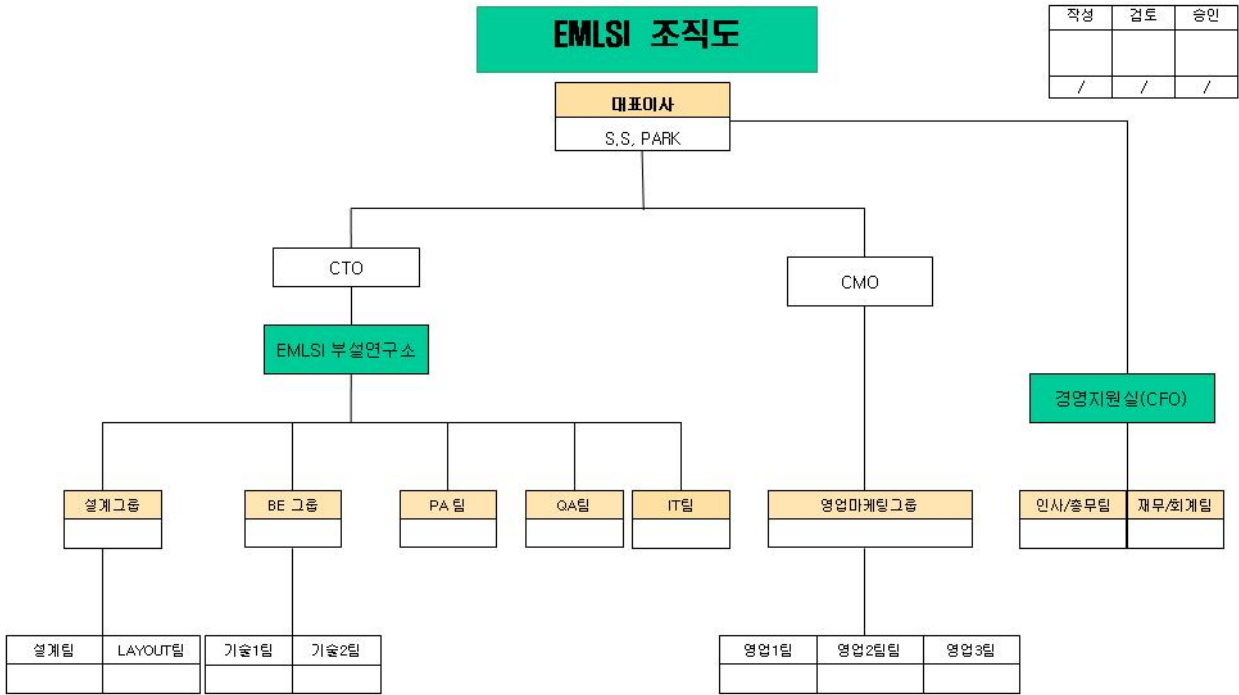
신고업무담당이사 [이 상 준] [서명]

I. 회사의 개요

1. 회사의 개요

가. 회사의 법적, 상업적 명칭

당사의 명칭은 "주식회사이엠엘에스아이"라고 표기합니다. 또한 영문으로는 "Emerging Memory & Logic Solutions Inc."으로 표기합니다. 단, 약식으로 표기할 경우에는 (주)이엠엘에스아이 또는 "EMLSI"라고 표기합니다.



나. 설립일자 및 존속기간

당사는 상법에 근거하여 "반도체, 정보통신에 관한 제품을 설계, 제조 및 이를 판매하는 사업 등을 영위할 목적으로 2000년 4월 4일에 설립되었습니다. 또한 2005년 1월 25일에 자본시장통합법(구 증권거래법)에 따른 코스닥시장 상장을 승인받아 회사의 주식이 2005년 2월 1일자로 코스닥시장에서 매매가 개시되었습니다.

다. 본사의 주소, 전화번호 및 홈페이지

- 주 소 : 제주특별자치도 제주시 연동 301-1 건설회관 3층
- 전화번호 : 064-740-1700
- 홈페이지 : www.emlsi.com

라. 중소기업기업

당사는 본 보고서 제출일 현재 중소기업법 제2조에 따른 중소기업에 해당하며, 세부 내용은 하기 중소기업기준검토표를 참고하시기 바랍니다.

마. 주요사업의 내용

당사는 모바일 메모리 반도체 설계전문회사(Fabless)입니다. 설계전문회사의 특성상생산설비시설을 직접 보유하지 않고, 직접 설계한 제품을 파운드리회사를 통하여 위탁하여 양산하고 있습니다. 파운드리회사에서 가공된 웨이퍼는 검사전문업체의 웨이퍼 테스트를 거친 후 웨이퍼 상태로 판매되거나, 조립전문업체에서 패키징 공정 후 검사전문업체의 테스트를 거쳐 단품(Chip) 형태로 판매됩니다. 당사의 제품은 전량 외주가공업체가 생산을 하고 있으므로 외주가공업체에 대한 관리, 통제가 매우 중요하여, 위탁생산 및 가공업체에 대한 정기적 또는 비정기적 감사와 위탁업체의 데일리보고를 통해 품질보증과 재고관리를 철저히 통제하고 있습니다.

(모바일 메모리 제조 및 판매 사업)

당사의 초기 제품인 저전력 에스램(SRAM)은 단품 패키지 형태로 휴대폰의 버퍼용 메모리로 주로 사용되고 있고, 현재 주력 제품인 슈도 에스램(PSRAM)(또는 셀룰라램(CRAM)라고도 칭함)은 휴대폰용 플래시 메모리 칩에 결합되어 복합칩(MCP/Multi Chip Package) 형태로 모바일 응용기기에 사용되는 모바일 전용 특화 메모리입니다. 당사 제품은 범용 메모리와 달리 특정한 고정 거래선을 목표시장으로 하는 주문형 반도체(ASIC/Application Specific Integrated Circuit) 성격의 제품으로, 그 시장규모와 수급동향은 최종 수요처인 휴대폰 등의 모바일 응용기기 시장에 연동된다고 볼 수 있습니다. 주요 사용분야가 휴대폰으로 대표되는 모바일 기기이기 때문에 동 제품에서 가장 중요하게 요구되는 특성은 저전력 특성입니다. 당사 제품은 저전압에 작동하고 대기상태 소모전류도 타사 제품과 대비하여 경쟁력 있는 성능을 가지고 있습니다.

주1) 슈도에스램과 셀룰라램 : 슈도에스램(PSRAM)은 에스램과 디램의 장점을 합한 제품으로, D램의 단순한 구조에 재기록 회로를 내장한 메모리입니다. 겉으로는 S램과 같은 동작을 하지만 속에서는 재기록 동작을 하는 구조로 돼 있습니다. 초기의 슈도에스램을 기능적인 측면에서 발전시킨 것이 셀룰라램(슈도 2세대)으로 명칭은 회사마다 다양하게 불리어나 당사에서는 셀룰라램으로 칭하고 있습니다.

당사 제품의 품질 및 성능은 단순히 제품설계기술로만 실현되는 것이 아니라 위탁가공생산에 최적화된 공정설계기술과 병행하는 기술적 노하우로 개발되기 때문에 가능한 것입니다. 동일한 과정으로 설계된 메모리라도 어떤 팹에서 웨이퍼를 가공하느냐에 따라 그 품질과 수율에 큰 차이를 보이는 것이 당사 제품과 같은 메모리 제품의 제조적 특성입니다. 보통 전문 파운드리 업체는 비용절감을 이유로 기존 팹을 변경하지않고 파운드리 서비스를 제공하려 하지만, 당사는 그간 파운드리 업체와 구축해 온 긴밀한 협력관계 및 전략적 제휴관계를 맺어 제품을 설계하는 초기단계부터 파운드리 업체와 공동으로 공정을 완전히 새로 셋업하여 까다로운 고객의 요구사항을 충족시키는 우수한 품질의 제품양산과 수율을 확보하고 있습니다. 이러한 제품라인을 최적화할 수 있는 당사의 축적된 공정설계의 기술노하우는 다른 팹리스업체와 비교하여도 손색이 없는 당사의 경쟁력이라고 할 수 있습니다.

(향후 추진하려는 신규사업)

해당사항 없습니다.

바. 계열회사에 관한 사항

당사는 본 보고서 제출일 현재 당사를 제외한 3개 회사를 계열회사로 보유하고 있습니다.

"램스웨이(주)"는 당사에서 주력으로 제조, 판매하는 제품 중 슈도에스램(pSRAM/또는 CRAM)을 설계하고 있으며, 현재 당사가 보유한 지분율은 81.42%입니다. 당사는 동사를 통하여 슈도에스램(셀룰라램 포함)의 설계, 생산에 대한 기술지원을 받고 있습니다.

"EST"는 당사가 대만 현지에 100%를 출자하여 설립한 반도체 후공정 테스트업체입니다. 당사 제품을 위탁제조하는 파운드리 회사와 연계하여 제품 테스트업체를 관리하여 테스트 관련 업무를 수행하고 있습니다.

"EMLSAI"는 당사가 미국 실리콘밸리에 자본금 100%를 출자하여 설립한 디자인센터로 당사 제품 중 디램(DRAM) 설계를 주로 하였으나, 보고서 제출일 현재 휴업 중에 있습니다.

2. 회사의 연혁

- 2000. 04 (주)아웹스테크놀로지로 회사설립
- 2000. 04 최대주주 김윤호에서 박성식으로 변경
- 2000. 09 (주)이엠엘에스아이로 사명변경
- 2000. 09 대표이사 김윤호에서 이순걸로 변경
- 2000. 10 공동대표이사 이순걸, 박성식
- 2000. 11 박성식 단독 대표이사 체제
- 2001. 06 서울 송파구 가락동 IT벤처타워빌딩로 본사 이전
- 2005. 01 송파구 가락동에서 제주시 연동으로 본사 이전
- 2005. 02 기업공개(코스닥시장상장)
- 2006. 10 "EMLSAI"(미국) 계열회사 추가(디자인센터)
- 2007. 06 "EM JAPAN"(일본) 계열회사 추가
- 2007. 08 주식양수를 통한 램스웨이(주) 계열회사 추가
- 2008. 05 "EST"(대만) 계열회사 추가
- 2009. 04 "EM JAPAN"(일본) 청산으로 인한 계열회사 제외

(상호의 변경) 2000년 9월 20일 브랜드가치 제고차원에서 상호를 (주)아웹스테크놀로지를 (주)이엠엘에스아이로 변경함.

3. 자본금 변동사항

증자현황

(기준일 : 2011.05.09) (단위 : 원, 주)

주식발행 (감소)일자	발행(감소) 형태	발행(감소)한 주식의 내용				비고
		종류	수량	주당 액면가액	주당발행 (감소)가액	
2005.01.26	유상증자(일반공모)	보통주	2,120,000	500	18,000	-
2005.01.31	전환권행사	보통주	113,636	500	4,400	-
2006.12.02	유상증자(제3자배정)	보통주	1,500,000	500	9,430	-

2007.09.06	유상증자(제3자배정)	보통주	470,060	500	10,500	-
2009.07.14	유상증자(주주배정)	보통주	6,100,000	500	585	-
2010.09.08	신주인수권 행사	보통주	508,904	500	2,358	-
2010.11.12	신주인수권 행사	보통주	212,044	500	2,358	-
2010.12.23	신주인수권 행사	보통주	917,431	500	1,090	-
2011.03.03	신주인수권 행사	보통주	2,293,575	500	1,090	-
2011.04.26	신주인수권 행사	보통주	84,817	500	2,358	-
2011.04.27	신주인수권 행사	보통주	42,408	500	2,358	-
2011.04.29	신주인수권 행사	보통주	169,635	500	2,358	20,112,510(발행주식총수)

미상환 신주인수권부사채 등 발행현황

(기준일 : 2011.05.08)

(단위 : 원, 주)

종류 \ 구분	발행일	만기일	권면총액	행사대상 주식의 종류	신주인수권 행사 가능기간	행사조건		미행사신주인수권부사채		비고
						행사비율 (%)	행사가액	권면총액	행사가능 주식수	
제2회 무기명이권부분리형 신주인수권부사채	2008.08 .22	2011.08.2 5	10,000	보통주	2009. 8. 25 ~ 2011. 7.25	100	2,358	1,200	508,905	-
제3회 무기명이권부분리형 신주인수권부사채	2009.12 .18	2012.12.1 8	7,000	보통주	2010. 12. 18 ~ 2012. 11. 18	100	1,090	3,500	3,211,009	-
합 계	-	-	17,000	-	-	-	-	4,700	3,719,914	-

4. 주식의 총수 등

주식의 총수 현황

(기준일 : 2011.05.08)

(단위 : 주)

구 분	주식의 종류		비고
	보통주	합계	
I. 발행할 주식의 총수	100,000,000	100,000,000	-

II. 현재까지 발행한 주식의 총수	20,412,510	20,412,510	-
III. 현재까지 감소한 주식의 총수	300,000	300,000	-
1. 감자	-	-	-
2. 이익소각	300,000	300,000	-
3. 상환주식의 상환	-	-	-
4. 기타	-	-	-
IV. 발행주식의 총수 (II-III)	20,112,510	20,112,510	-
V. 자기주식수	19,729	19,729	-
VI. 유통주식수 (IV-V)	20,092,781	20,092,781	-

5. 의결권 현황

(기준일 : 2011.05.08)

(단위 : 주)

구 분		주식수	비고
발행주식총수(A)	보통주	20,112,510	-
	우선주	-	-
의결권없는 주식수(B)	보통주	19,729	-
	우선주	-	-
기타 법률에 의하여 의결권 행사가 제한된 주식수(C)	보통주	-	-
	우선주	-	-
의결권이 부활된 주식수(D)	보통주	-	-
	우선주	-	-
의결권을 행사할 수 있는 주식수 (E = A - B - C + D)	보통주	20,092,781	-
	우선주	-	-

6. 배당에 관한 사항 등

최근 3사업연도 배당에 관한 사항

구 분	제12기 1분기	제11기	제10기

주당액면가액 (원)		500	500	500
당기순이익 (백만원)		6,603	8,500	-13,302
주당순이익 (원)		393	529	-1,053
현금배당금총액 (백만원)		-	-	-
주식배당금총액 (백만원)		-	-	-
현금배당성향 (%)		-	-	-
현금배당수익률 (%)	보통주	-	-	-
	우선주	-	-	-
주식배당수익률 (%)	보통주	-	-	-
	우선주	-	-	-
주당 현금배당금 (원)	보통주	-	-	-
	우선주	-	-	-
주당 주식배당 (주)	보통주	-	-	-
	우선주	-	-	-

II. 사업의 내용

1. 사업의 개요

당사는 모바일 메모리 반도체 설계전문회사로서 모바일용 메모리를 제조, 판매하는 단일사업을 영위하고 있으며, 제품의 종류는 에스램(SRAM), 슈도에스램(pSRAM/또는 셀룰라램)과 디램(DRAM)이 있으며, 현재 주력 제품은 셀룰라램으로 본 제품이 주로 적용되는 응용기기는 영업정책상 모바일 기기 중 휴대폰에 한정되고 있으나, 네비게이션, 디지털카메라, MP3 등 다른 모바일 응용기기와 스마트그리드, RFID 등 사물통신(M2M)에도 응용이 가능합니다.

가. 요약 재무현황(단위 : 천원)

구분	제12기 1분기
자산총계	56,283,897
부채총계	7,303,068
자본총계	48,980,829
매출액	23,041,125
영업이익	7,710,424
당기순이익	6,602,874

[Δ는 부(-)의 수치임]

나. 사업현황

1) 사업 및 제품의 특성

당사는 모바일용 메모리 반도체를 제조, 판매하는 설계전문회사(Fabless)입니다. 팹리스 회사의 특성상 생산설비를 보유하지 않고 설계된 제품을 파운드리에 위탁하여 양산하고 있습니다. 파운드리를 통하여 가공된 웨이퍼는 검사전문업체에서 웨이퍼 테스트를 거친 후 웨이퍼 상태로 출하되거나 조립전문업체에서 패키징 공정 후 검사전문업체의 테스트를 거쳐 단품(Chip) 형태로 출하가 됩니다. 당사의 제품은 모두 외주가공업체를 통하여 생산하므로 이들 외주업체와의 협력 정도와 이에 대한 관리가 매우 중요합니다. 위탁생산 및 가공업체에 대한 정기적 또는 비정기적 감사와 위탁업체의 데일리 보고를 통하여 품질보증과 재고관리를 철저히 통제하고 있습니다.

당사의 초기 제품인 저전력 에스램(sRAM)은 단품 패키지 형태로 휴대폰의 버퍼용 메모리로 사용되며, 주력 제품인 슈도에스램(pSRAM/또는 셀룰라램)은 휴대폰용 플래시 메모리칩에 결합된 복합칩(Multi Chip Package) 형태로 모바일 응용기기에 사용되는 있는 모바일 전용 특화 메모리입니다. 당사 제품은 범용 메모리 제품도 있지만, 주로 특정한 고정 거래선을 목표시장으로 하는 ASIC(Application Specific Integrated Circuit) 성격의 제품으로써, 그 시장규모와 수급동향은 최종 적용제품인 휴대폰등의 모바일 응용기기 시장에 연동된다고 볼 수 있습니다. 주요 사용분야가 휴대폰으로 대표되는 모바일 응용기기이기 때문에 동 제품에 가장 중요하게 요구되는 특성은 저전력 특성이 구현되어 있어야 합니다. 당사 제품은 저전력에 작동하고 대기상태 소모전류도 타사 제품 대비 경쟁력 있는 성능을 보유하고 있습니다.

(주) ASIC(주문형반도체)이란 사용자가 특정 용도의 반도체를 주문하면 반도체 업체가 이에 맞춰 설계 및 제작해 주는 기술을 말한다.

당사 제품의 품질 및 성능은 단순히 제품설계기술로만 실현되는 것이 아니라 위탁가공생산에 최적화된 공정설계기술과 병행하는 기술적 노하우로 개발되기 때문에 가능한 것입니다. 동일한 설계의 메모리라도 어떤 팹에서 웨이퍼를 가공하느냐에 따라 그품질과 수율에 큰 차이를 보이게 됩니다. 보통의 전문 파운드리 업체는 비용절감차원에서 기존 팹을 변경하지 않고 파운드리 서비스를 제공하려 하지만, 당사는 그간 원본드 등 파운드리 업체와 구축해 온 긴밀한 협력관계 및 전략적 제휴관계를 맺어 제품설계단계에서부터 파운드리 업체와 공동으로 공정을 셋업함으로써 까다로운 고객의 요구사항을 충족시킬 수 있는 양질의 제품양산과 수율을 확보하려고 노력하고 있습니다. 이러한 제품라인을 최적화할 수 있는 당사의 축적된 공정설계기술 노하우는 타 팹리스업체와 비교되는 핵심 경쟁력의 하나입니다.

2) 매출추이

당사는 2001년 4M 저전력 에스램(sRAM) 및 2002년 2M 저전력 에스램을 개발 완료한 후, 2002년부터 본격적인 매출을 실현하였습니다. 2001년 30억에 불과했던 매출규모가 2002년 149억, 2003년 696억으로 큰 성장을 실현하였고, 16M 슈도에스램(pSRAM)이 본격적으로 양산 출하되기 시작한 2004년에 매출 811억, 2005년 812억을 실현하여 매출이 지속적으로 증가하였으나, 2007년 124억, 2008년 257억, 2009년 102억원의 실적을 기록하여 매출이 급격하게 감소하였습니다. 매출감소의 요인은 여러가지 있지만, 주요한 것은 신제품 출시가 지연 및 일부 제품이 출시되어 양산이 되고 있지만 세계반도체시장의 침체로 인한 고객사의 주문감소로 인하여 매출이 감소된 원인이 되고 있습니다. 매출에 대한 수출비중은 90% 이상으로 당사 매출의 주요 부분을 수출이 차지하고 있습니다. 이러한 매출부진은 2009년말 최저점을 통과하여 2010년 매출 542억원(영업이익 158억원)과, 2011년 1분기 매출이 230억원으로 안정적인 매출이 이루어지고 있습니다.

3) 시장점유율

당사에서 개발/제조/판매하는 저전력 에스램, 슈도에스램(pSRAM/또는 셀룰라램), 디램은 주로 모바일 기기내의 버퍼 메모리로 사용되는 부품으로, 현재 주요 제품은 휴대폰에 적용되는 부품입니다. 특히, 판매량의 대부분이 대형 휴대폰 및 부품 제조업체에 사용되므로 휴대폰의 판매추이에 따라 당사 제품의 매출실적이 영향을 받습니다. 2009년 세계 휴대폰 판매량은 약 12억 1천만대를 돌파했고, 2010년 연간 판매량은 약 16억대를 넘어 서서 2009년에 비해 상당한 성장세를 유지하고 있어, 일정수준 이상의 판매량은 유지할 것으로 예상하고 있습니다. 당사 제품은 휴대폰의 기본 버퍼메모리로 사용하는 외에 하이엔드 휴대폰의 카메라 컨트롤 프로세서에 모듈 단위로 적용되기도 하고, 스마트그리드, RFID 등 사물통신(M2M)에도 적용 가능하므로, 휴대폰당 당사 제품이 1개씩 적용된다는 등식이 바로 성립된다고 볼 수는 없습니다. 따라서 휴대폰 생산대수에 비례하여 당사 제품의 시장점유율을 정확히 추산하는 것은 어려움이 있습니다.

주1) 버퍼: 버퍼란 속도 차이가 나는 하드웨어 장치들이나 우선순위가 다른 프로그램의 프로세스들에 따라 공유되는 데이터 저장소를 말함.

주2) 모듈: 독립되어 있는 하나의 소프트웨어 또는 하드웨어 단위.

< 휴대폰시장 현황(전방사업)>

① 세계시장 동향

2010년 전세계 휴대폰 판매량이 전년대비 31.8%나 상승한 16억대에 육박하였는데, 이는 스마트폰 시장이 72%나 성장하며 전체 휴대폰시장의 성장을 주도한 결과입니다. 노키아는 연간 4억 6,130만 대를 판매하며 여전히 제조업체 순위에서 1위를 유지하였으나, 2009년과 비교해 시장 점유율이 7.5%나 하락하였습니다. 노키아는 하이엔드 기기 시장에서의 약세와 더불어, 신흥 저가시장에서 화이트박스(White-box : 브랜드 없는 조립 제품)의 판매량이 크게 늘어나며 이중고를 겪었습니다. 삼성전자는 2억 8천만 대를 판매하며 전년(2억 3천 5백만 대)과 비교해 판매량이 큰 폭으로 늘었지만, 시장 점유율은 2.1% 하락한 17.6%를 기록하였습니다. LG전자는 Top5 업체 가운데 유일하게 판매량과 점유율이 동반 하락하며 점유율이 한자리 수(7.1%)로 떨어졌습니다. RIM은 연간 4,750만 대를 판매하며 판매량이 38.2% 상승했고, 애플은 4천 660만 대의 판매량을 올리며 RIM에 이어 5위를 차지하였습니다. 휴대폰 판매량이 전년대비 32%나 상승한 것은 대규모의 화이트박스 판매량에 기인하나, 이것은 엄격한 의미에서는 시장의 성장으로 해석하는 것은 무리가 있는 것으로, 이는 중국 등 신흥시장에서 중고 및 암시장에서 이루어지던 거래가 화이트박스 완제품시장으로 전환되면서 전체 휴대폰 판매량도 덩달아 늘어나게 된 것으로 보고 있습니다. 화이트박스 판매량의 증가로 대부분의 상위 업체들의 점유율은 다소 하락하였습니다.

스마트폰 OS 시장에서는 역시 안드로이드의 성장세가 힘입어, 스마트폰 판매량은 전년 대비 72% 성장했으며 전체 휴대폰 판매량의 19%를 차지하고 있어(출처: 가트너), 스마트폰의 점유율이 커지고 있으나, 여전히 피쳐폰이 시장의 많은 부분을 점유하고 있습니다.

표1. 2010년 엔드유저 대상 전세계 모바일 디바이스 판매량 (단위: 천대)

회사	2010년 판매량	2010 시장점유율 (%)	2009 판매량	2009 시장점유율 (%)
노키아(Nokia)	461,318.2	28.9	440,881.6	36.4
삼성(Samsung)	281,065.8	17.6	235,772.0	19.5
LG전자(LG Electronics)	114,154.6	7.1	121,972.1	10.1
림(Research In Motion)	47,451.6	3.0	34,346.6	2.8
애플(Apple)	46,598.3	2.9	24,889.7	2.1
소니에릭슨(Sony Ericsson)	41,819.2	2.6	54,956.6	4.5
모토로라(Motorola)	38,553.7	2.4	58,475.2	4.8
ZTE	28,768.7	1.8	16,026.1	1.3
HTC	24,688.4	1.5	10,811.9	0.9
하웨이(Huawei)	23,814.7	1.5	13,490.6	1.1
Others	488,569.3	30.6	199,617.2	16.5
Total	1,596,802.4	100.0	1,211,239.6	100.0

Source: Gartner (February 2011)

표2. 2010년 전세계 엔드유저 대상 스마트폰 OS 판매량(단위: 천대)

회사	2010 Units	2010 Market Share (%)	2009 Units	2009 Market Share (%)
심비안(Symbian)	111,576.7	37.6	80,878.3	46.9
안드로이드(Android)	67,224.5	22.7	6,798.4	3.9
림(Research In Motion)	47,451.6	16.0	34,346.6	19.9
iOS	46,598.3	15.7	24,889.7	14.4
마이크로소프트(Microsoft)	12,378.2	4.2	15,031.0	8.7
Other Oss	11417.4	3.8	10432.1	6.1
Total	296,646.6	100.0	172,376.1	100.0

② 국내시장 동향

국내 휴대폰 제조업체는 삼성, LG 등 대형 제조업체가 탄탄한 국내시장의 절대적 지배력을 유지하면서, 해외시장의 개척을 통하여 시장을 확대하고 있습니다. 1997년 8억불에 불과하던 수출이 2008년에는 334억불을 달성하는 등 휴대폰 제조업체들의 글로벌 점유율의 상승을 감안할 때, 지속적인 고성장이 예상됩니다. 이는 업계의 공격적인 마케팅활동과 유럽선진국의 신규수요 증가와 중국, 미국, 홍콩 지역 등 다변화된 시장에서의 수출호조 등에 기인한 것입니다.

2010년 국내시장의 경우 국내 휴대폰 3사의 시장점유율은 86%로, 2009년 대비 8%가 하락하였습니다. 스마트폰 시장 개막을 계기로 아이폰을 비롯한 외국산 휴대폰들에 상당 부분 시장을 내 준 것으로 그나마 삼성전자와 팬택은 점유율이 확대되거나 전년 수준을 유지하였지만, 초기 스마트폰 시장에서 고전한 LG전자는 전체 점유율도 크게 하락하였고, 그 대부분을 외국 기업들이 가져갔습니다. 2010년 국내 휴대폰 시장 점유율은 삼성전자 52%, LG전자 20%, 팬택 14% 입니다.

4) 당사 제품의 시장경쟁력

① 경기변동의 영향

제품의 경기변동에 대한 영향정도는 전방산업인 휴대폰 제조업계에 영향을 받습니다. 휴대폰 제조업은 이동통신 서비스 방식의 진화정도, 통신사업자의 신규서비스 제공추이, 최종 단말기 수요자인 개인, 기업의 취향과 소득향상 정도에 따라 연관되어 움직입니다. 그런데 당사 매출의 상당 부분이 수출이기 때문에 국내경기보다는 해외 IT경기나 휴대폰 경기에 연동되어 움직이고, 또한 일반적인 범용 메모리 보다 실리콘사이클에 덜 민감하게 반응한다고 할 수 있습니다.

먼저 휴대폰 수요의 변동요인을 계절적으로 살펴본다면, 계절적 요인에 의한 수요동동은 그리 크지 않으나 일반적으로는 4/4분기에 크리스마스 및 연말을 정점으로 수요가 하락하여 통상 1/4분기가 가장 부진한 모습을 보이다가, 다시 2/4분기와 3/4분기에 점차 증가하는 패턴을 보이고 있습니다. 그러나 당사의 저전력 에스램과 슈도에스램(pSRAM/또는 셀룰라램)은 휴대폰 제조업체인 고정 고객사와의 장기공급계약과 고객사의 재고관리정책에 의하여 사전에 약정된 계획에 따라 매출이 발생하므로 계절적 경기변동의 영향은 크지 않습니다.

② 대체시장의 현황

당사의 제품군에 대하여는 기술적인 진보에 따른 대체시장의 가능성을 생각해 볼 수 있습니다. 기존 단일 메모리와 이중의 메모리가 결합된 멀티칩(MCP)이 탑재되는 모바일 단말기가 점점 더 경박단소화 되면서, 단일 웨이퍼의 하나의 칩안에 디램, 에스램, 플래시 메모리 등 기능이 다른 메모리를 통합하는 퓨전메모리를 기술적으로 실현하려는 모색이 업계에서 지속적으로 진행되고 있습니다. 2003년경 국내의 한 반도체 설계업체가 고속 에스램과 플래시 메모리를 단일 칩에 구현한 차세대 메모리(McRAM)를 개발하기도 하였고, FRAM, MRAM 등 차세대 메모리 제품개발에 많은 회사들이 R&D를 계속하고 있습니다.

그러나 이들 제품은 실제 양산가능성과 수율확보 측면에서 아직 문제점이 있는 것으로 보이고, 더구나 아직 검증, 양산되지 않은 기술을 적용하여 수탁생산 하기에는 파운드리 업체의 위험부담이 크기 때문에 랩 확보도 현실적으로 쉽지는 않은 실정입니다. 일명 차세대 메모리 군들은 양산가능성과 수율개선에 대한 불확실성으로 인하여 랩 확보가 어려울 것이고, 설사 랩을 확보한다 해도 주요 휴대폰 제조업체의 통상적인 품질승인 프로세스나 벤더교체시 수

반되는 위험과 비용을 고려할 때, 품질승인을 얻기까지는 향후 많은 시간과 노력이 필요할 것으로 보여, 당사 제품에 대한 대체상품으로서의 가능성은 낮다고 볼 수 있습니다.

③ 자원조달 상황

당사는 반도체 팹리스(Fabless) 회사입니다. 팹리스회사의 특성상 생산설비를 보유하고 있지 아니한 관계로 설계된 제품을 파운드리를 통해 위탁하여 양산하고 있습니다. 당사는 파운드리 및 조립검사업체와 공정기술개발, 시제품 생산 및 제품양산의 전과정에 걸쳐 긴밀한 협력체제를 갖추고 있습니다. 반도체시장이 양적으로 커지게 되면, 파운드리 업체의 공급능력에 따라 제품수급에 영향을 받을 수 있기 때문에 안정적인 물량공급을 위해서는 파운드리 업체와의 긴밀한 관계유지가 매우 중요합니다.

당사의 파운드리는 국내에서는 동부하이텍을 이용하고, 국외에서는 대만의 윈본드를 이용하고 있습니다. 동부하이텍이 파운드리 업체로서 조직을 갖춰나가던 초기시절부터 저전력 에스램(SRAM)의 공정개발에 함께 참여하였고, 사업 초기의 팹가동률을 높이는데 도움을주면서 상호간의 윈윈관계를 지속적으로 유지하고 있습니다. 주력제품인 슈도에스램(pSRAM)과 디램의 경우에는 대만의 윈본드(WINBOND) 파운드리를 이용하여 위탁생산을 하고 있습니다. 윈본드는 당사의 전략적 파트너로서 매출의 상당 부분을 위탁생산하고 있어 협력관계를 긴밀하게 유지하고 있습니다.

파운드리를 통해 가공된 웨이퍼는 검사전문업체에서 웨이퍼 테스트를 거친 후 웨이퍼 상태로 출하되거나, 조립전문업체에서 패키징 공정 후 검사전문업체 테스트를 거쳐 단품(Chip) 형태로 출하됩니다. 현재 당사는 칩브로빙(CP) 테스트를 국내외의 협력사(I사, K사, T사)에서 하고 있으며, 가공 웨이퍼를 패키징하는 어셈블리를 W사, C사, S사 등에서 하고 있으며, 파이널 테스트(FT)를 I사와 W사, C사에서 하고 있습니다.

당사는 원재료 및 제품을 모두 외주가공업체를 통하여 공급받으므로 이들 외주업체에 대한 관리가 매우 중요합니다. 위탁생산 및 가공업체에 대한 정기적 또는 비정기적 감사와 매일 위탁업체의 데일리 보고를 통해 품질보증과 재고관리를 철저히 통제하고 있고, 웨이퍼의 적정한 공급을 유지하기 위하여 지속적으로 파운드리와의 협력강화를 모색하고 있습니다.

④ 당사 주요 목표시장

세계적으로 매년 12억개 이상의 휴대전화가 판매되고 있고, 휴대전화 가입수로 보면, 2010년말 53억명에 달할 것으로 보고 되었습니다(출처: ITU). 또한 디지털카메라나 PDA의 보급도 지속적으로 확대되고 있습니다. 모바일 반도체는 이러한 휴대형 IT 기기에 탑재되는 반도체로서 제품의 크기와 전력소모를 대폭 줄인 것이 특징입니다. 저전력 고속 에스램, 슈도 에스램(pSRAM), 모바일 프로세서, 전원이 꺼진 상태에서도 정보를 저장하는 플래시 메모리 등이 대표적인 모바일용 메모리 반도체입니다. 태블릿, 휴대폰 시장의 급성장과 기타 모바일 기기의 보급확대에 따라 모바일 반도체시장도 급성장하고 있습니다. 반도체 전문 조사기관인 Data Quest에 따르면 모바일반도체시장은 매년 두자리수의 고성장이 예상되고 있습니다.

당사의 주력 제품인 슈도에스램(pSRAM/또는 셀룰라램) 및 저전력 고속 에스램의 목표시장은 모바일 기기 중에서 가장 큰 시장인 휴대폰 제조업체와 휴대폰에 적용되는 플래시 메모리 제조업체입니다. 현재는 휴대폰시장 중 피쳐폰(feature phone) 시장에 주력하고 있으나, 향후 스마트그리드, RFID 등 잠재적 시장으로서 매력이 큰 사물통신(M2M) 시장으로 진입하기 위하여 다양한 영업전략을 계획하고 있습니다.

⑤ 경쟁업체와 관계

당사는 외형상으로는 다수의 팹리스 업체처럼 불특정 다수의 메모리 시장에서 대형 종합반도체회사(IDC)와 경쟁하는 있는 관계에 있다고 볼 수 있으나, 당사의 영업정책이 리치마켓에 집중하고 있고, 고객의 주문에 의하여 스펙을 완성하고 고객으로부터 품질승인을 획득한 후 납품을 하고 있으므로 실질적으로 보면, 이들 대형 종합반도체회사와 직접적으로 경쟁관계에 있다고는 볼 수는 없습니다.

그리고 당사와 비슷한 타 팹리스 업체와의 관계를 보면, 팹리스 업체들의 시장진입측면에서 어려움이 있는데, 이는 초기 제품개발과 개발비용의 조달, 그리고 당사와 같이 파운드리와의 전략적인 파트너십을 형성하기가 쉽지 않다는 점인데, 이러한 진입장벽이 크게 개선되지 않는 한, 당사는 기존에 확보한 시장을 안정적으로 유지할 것으로 보이며, 위협요소로서의 가능성은 크지 않을 것입니다.

⑥ 휴대폰 시장과의 관계

전방산업인 휴대폰업계의 동향을 보면, 스마트폰의 성장세가 대단하지만, 휴대폰시장에서 스마트폰이 대세를 이루려면, 우리나라처럼 무선 네트워크 기반시설의 완비가 전제되어야 하는데, 무선 네트워크 기반시설을 완비한 나라는 그리 많지 않고, 중국, 남미, 아프리카는 물론 이거니와 선진 시장에서도 스마트폰과 혼재한 피쳐폰 시장은 여전히 유효하고 매력적인 시장으로 남아 있습니다. 그리고 당사 제품군은 스마트그리드, RFID 등 사물통신(M2M)인 기계간 통신기기에 적용가능하여, 특히, 슈도에스램(또는 셀룰라 램)은 이 분야에서 시장경쟁력을 확보할 수 있는 여건을 갖추고 있습니다.

2. 주요 제품, 서비스 등

당사는 모바일 응용기기 특히, 휴대폰용 메모리를 생산, 판매하고 있습니다. 동 제품들은 휴대폰 이외에 타 모바일 응용기기에도 적용이 가능합니다. 당사에서 개발, 판매하고 있는 주요 제품은 저전력 고속 에스램(SRAM), 슈도에스램(또는 셀룰라램), 디램(DRAM)으로 각 제품들은 용량 등 세부스펙에 따라 다양한 제품군을 구성하고 있습니다. 2011년 1분기말 기준 각 제품별 매출액과 비율은 다음과 같습니다.

제품 매출액(백만원, 비율)	
· 에스램(SRAM)	1,159(6.91%)
· 슈도에스램(PSRAM/CRAM 포함)	15,309(91.32%)
· 기타 메모리제품	297(1.77%)

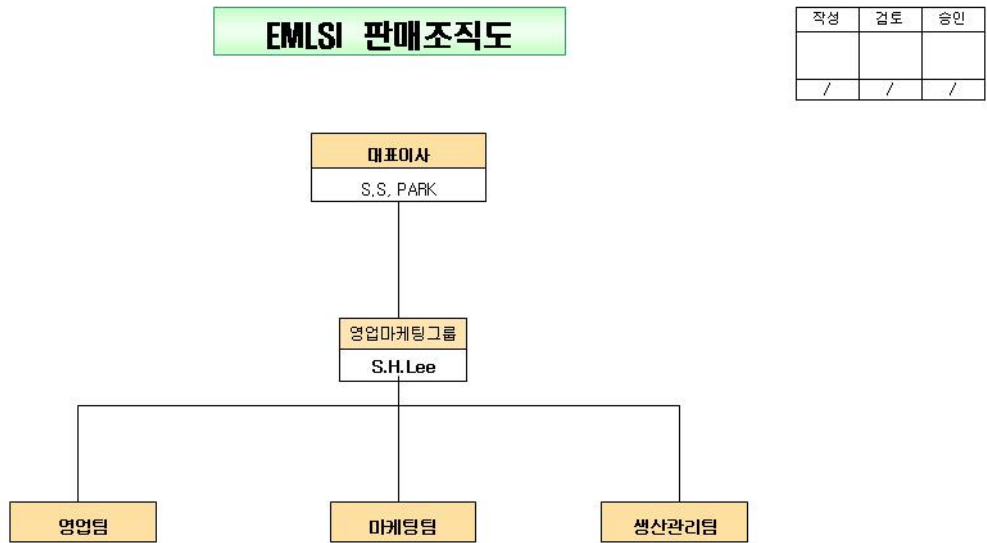
3. 주요 원재료에 관한 사항

당사는 설계한 제품에 대하여 테스트 및 양산을 하기 위하여 위탁 파운드리에 원재료인 웨이퍼를 투입하여 제품을 생산하게 됩니다. 보통 제품설계에 앞서 파운드리업체와 파운드리 이용계약을 체결하고 공정셋업을 완료한 다음 제품설계를 하게 되는데, 이후 제품생산은 공정을 셋업한 파운드리 업체에서만 제품을 생산할 수 있습니다.

당사 제품 중 에스램은 국내 파운드리업체인 동부하이텍에서 양산을 하는데, 원재료인 웨이퍼도 동부하이텍에서 구매를 합니다. 슈도에스램(또는 셀룰라램)은 대만 파운드리업체인 원본드에서 양산을 하는데, 원재료인 웨이퍼를 동사에서 매입하여 투입하고 있습니다. 원재료의 비용절감을 위하여 당사는 주요 원재료(웨이퍼) 공급처인 원본드와 전략적 제휴관계를 긴밀하게 유지하고 있고, 지속적으로 그 협력강화를 위하여 노력하고 있습니다.

	상품	IC	수출	-	121	180	3,701
			내수	-	-	854	4,296
			합계	-	121	1,034	7,997
	기타	로열티 등	수출	6,271	15,081	1,936	-
			내수	5	6	19	417
			합계	6,276	15,087	1,955	417
합계			수출	22,031	51,384	8,914	20,525
			내수	1,010	2,830	1,314	5,210
			합계	23,041	54,214	10,228	25,735

나. 판매조직



(2010.01.01)

다. 판매방법 및 조건

당사의 제품판매는 대부분 고객사에 직접 공급하는 직접판매방식을 취하고 있고, 일부 제품의 경우는 딜러를 통한 간접판매방식을 취하고 있습니다. 국내 및 해외의 고객들에 대하여는 당사가 직접 판매하는 방법으로 반도체 제조공정을 감안하여 약 2~3개월 전에 구매주문서(P/O) 등을 접수하고, 고객이 요구하는 납기에 공급하는 방식으로 판매되고 있습니다. 결제는 수출물량에 대해서는 대부분 45일 내지 90일로 하여 현금으로 회수하고 있으며, 국내 판매물량에 대해서는 대부분 매출 후 30일 결제로 하여 현금으로 회수하고 있습니다. 상품판매의 경우에는 반도체시장에서 경험이 있는 딜러를 통한 간접판매 방식을 취하고 있습니다.

휴대폰 셋트업체에 대한 당사의 제품공급방식은 대부분은 플래시 메모리업체에 1차적으로 납품을 하여 동 업체의 플래시와 결합한 복합칩 패키지(MCP) 형태로 휴대폰셋트업체에 최종 납품하는 방식을 취하고 있고, 일부 제품에 대하여는 직접 납품을 하는 경우도 있습니다.

라. 판매전략

당사는 세계 최대의 휴대폰 제조업체 및 종합반도체 제조업체의 엄격하고 까다로운 검증과 승인절차(Qual)를 통과하여 공식벤더로 지정되어 있습니다. 세계 유수의 업체들로부터 공식벤더로 지정된 것은 당사의 기술수준에 대한 검증 뿐만 아니라 이러한 기술을 구현할 수 있는 업무프로세스, 생산능력, 품질관리 및 대 고객서비스 등,제품의 상용화와 관련된 능력에 대한 종합적인 우수성을 인정받았기 때문입니다.

당사는 이러한 기술적 신뢰성과 제품상용화 능력을 바탕으로 에스램(sRAM)과 슈도 에스램(pSRAM) 등으로 매출을 실현하고 있고, 2008년 하반기부터는 슈도에스램인 일명 셀룰라램(32M, 16M 등 다양한 제품군)의 대량양산체제를 갖추고, 반도체시장의 여건개선을 바탕으로 매출기여를 위하여 마케팅에 역량을 집중하고 있고, 이러한 노력으로 2009년말부터 기존 거래처와 더불어 새로운 거래처 확보로 매출이 증가하고 있고, 2010년에는 본격적으로 시장에 이들 제품을 공급하고 있습니다. 특히, 기존의 단일 거래선에서 거래선의 다변화로 인하여 영업위험이 현저히 감소하고 있으며, 매출도 안정적으로 성장하고 있습니다. 또한 DRAM도 초기 매출이 발생하고 있어, 시장여건의 조성에 노력하고 있습니다.

6. 수주상황

(단위 : 천\$)

품 목	수주 일자	납 기	수주총액		기납품액		수주잔고	
			수 량	금 액	수 량	금 액	수 량	금 액
CRAM(PSRAM) 등	2,3월	2011.6.30	-	19,770	-	6,191	-	13,579

주) 기납품액은 2011년 5월 9일 현재 기준으로 작성하였으며 소량의 구매주문은 기재 생략 하였습니다.

7. 시장위험과 위험관리

가. 주요 시장위험 내용

당사는 수출비중이 90% 내외를 차지하고 있어 외화표시 자산에 대한 관리가 매우 중요합니다. 따라서 당사는 외화자산 및 부채의 환율변동에 의한 리스크 부담을 최소화하고자 재무구

조의 건전성 및 예측가능 경영시스템 구축을 목표로 환리스크 관리에 만전을 기하고 있습니다.

나. 위험관리방식

특히, 당사는 원재료 매입채무지급, 외주가공비 지급 및 제품매출채권 수취와 관련하여 기준 통화를 미달러화로 통일하여 관리하고 있으며, 외화채권과 외화채무의 만기스케줄 관리를 효율적으로 하여 환포지션 위험을 최소화하고 있습니다. 당사는 위험관리규정과 위험관리조직을 실질적으로 운용하고 있지 않습니다.

8. 파생상품거래 현황

당사는 외화예금의 환율변동위험을 회피하기 위한 목적으로 과거에 통화옵션계약을 체결하여 운용하고 있었으나 현재는 거래가 종료되었습니다.

(파생상품계약운용)

보고서 제출일 현재 당사는 파생상품계약을 운용하고 있지 않습니다.

9. 경영상의 주요 계약

당사의 주요 경영계약은 제품공급과 관련되어 있어 대부분 사전에 NDA(비밀유지계약)가 체결되어 비공개를 원칙으로 합니다.

10. 연구개발활동

가. 연구개발활동의 개요

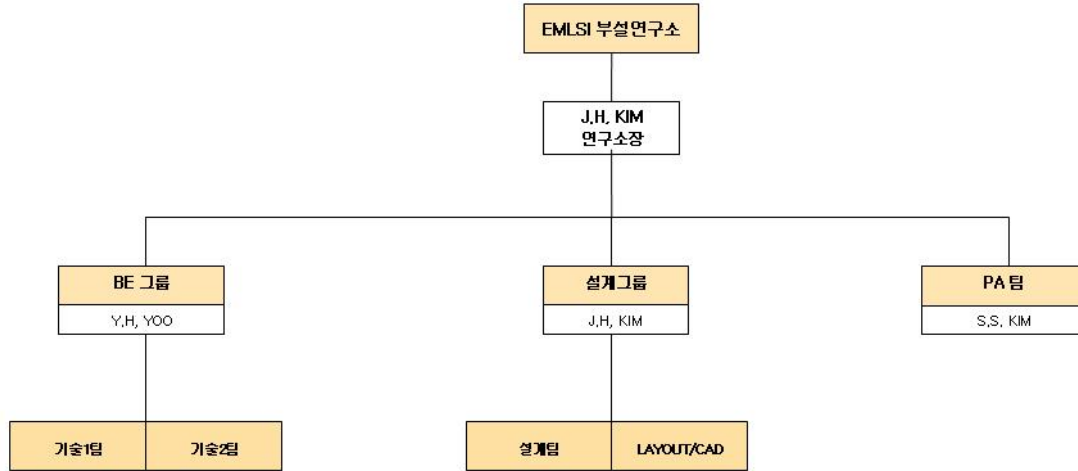
당사는 회사설립 직후 제품개발을 위한 전담부서로 부설연구소를 설립하여 독립적으로 운용하여 고객사로부터 그 기술력을 인정받았습니다. 당사는 코스닥상장 전후로 하여, 상장 이전에는 에스램(sRAM)과 슈도에스램(pSRAM) 개발을 통한 매출을 획기적으로 증대시켰고, 상장 이후에는 슈도에스램 기술을 심화, 발전시켰고, 특히, 2008년 하반기에는 계열회사와의 공조를 통하여 일명 셀룰라램(슈도에스램의 일종임) 제품개발에 성공하였습니다. 또한 연구소에는 반도체업계의 트렌드 제품인 디램(DRAM) 개발에도 착수하여 일부 품목의 제품개발을 완료하였고, 초기단계이나 매출이 발생하고 있으나, 아직 매출비중은 미미한 형편입니다.

나. 연구개발 담당조직

당사는 연구개발 업무를 전담하는 부설연구소를 2001년에 별도로 설립하여 독립적으로 운영하고 있습니다. 본 연구소 세부조직은 설계부문, 테스트부분, 공정부문 및 품질관리부문이 있으며, 본 연구소를 주축으로 하여 계열회사 엔지니어들과 상호 유기적 접촉을 통하여 지속적으로 신제품개발 및 제품개선활동을 하고 있습니다.

EMLSI 부설연구소

작성	검토	승인
/	/	/



(2010. 01. 01)

다. 연구개발 비용
회사의 최근 3년간 연구개발 비용은 다음과 같습니다.

(단위 : 천원)

과 목	제12기 1분기	제11기	제10기	제9기
원 재 료 비	-	31,179	382,106	2,209,010
인 건 비	256,163	1,086,683	788,331	1,871,824
감 가 상 각 비	473,172	1,892,687	606,605	-
위 탁 용 역 비	600,000	1,300,000	570,394	3,816,997
기 타	128,064	609,544	1,527,267	5,587,620
연구개발비용 계	1,457,399	4,920,093	3,874,703	13,485,451
회계처리	판매비와 관리비	1,457,399	4,920,093	3,874,703
	제조경비	-	-	-
	개발비(무형자산)	-	-	-
연구개발비 / 매출액 비율	6.33%	9.04%	37.88%	52.40%

[연구개발비용계 ÷ 당기매출액 × 100]				
-------------------------	--	--	--	--

라. 연구개발 실적

회사의 최근 3년간 연구개발실적은 다음과 같습니다.

개발 제품	Technology	개발시기	개발정도	양산시기	비고
16M pSRAM	175nm	2003	개발성공	2003 ~ 2004	-
16M pSRAM	130nm	2004	개발성공	2005 ~ 2006	-
128 LP DRAM	110nm	2006~7	개발성공	-	양산 Drop
128 LP DRAM	90nm	2007-8	개발성공	2009 ~ 현재	-
32M CRAM	90nm	2007~8	개발성공	2008 ~ 현재	공동개발
16M CRAM	90nm	2008	개발성공	2008 ~ 현재	-
64M CRAM	90nm	2009	개발성공	2009 ~ 현재	-
32M CRAM	65nm	2010	개발성공	2011 ~	설계용역
64M CRAM	65nm	2010	개발성공	2011 ~	설계용역

11. 그 밖에 투자의사결정에 필요한 사항

가. 회사의 상표, 고객관리 정책

당사는 설립초기부터 모바일 메모리 제품에 특화하여, 모바일 응용기기에 적합한 저전력, 고 집적의 메모리칩을 개발하였으며, 초기의 에스램(SRAM)과 이후 슈도에스램(또는 셀룰라램)을 개발하여 상용화에 성공하였습니다. 당사는 위 제품들을 세계 유수의 휴대폰셋트업체에 납품을 할 수 있는 벤더로 지정되는 등 납품경력을 바탕으로 제품브랜드 인지도를 향상시키는데 노력하고 있습니다. 특히, 슈도에스램을 기능적으로 발전시킨 일명 셀룰라램은 세계적인 반도체회사들과 셀룰라램그룹을 만들어, 상기 제품의 기술적 발전을 진척시키는데 기여하였으며, 당사는 위 기술력을 바탕으로 브랜드가치를 높이기 위한 제품개발과 제품개선을 지속적으로 노력하고 있습니다.

당사는 제품 설계, 공정, 시험(테스트), 품질, 마케팅능력을 보유한 팹리스업체로서 모바일 제품시장에서 고객이 원하는 제품을 경쟁력 있는 품질과 가격으로 적시에 제공하기 위하여 내부 품질방침을 세워 실천하고 있습니다. 세부 품질방침은 첫째, 고객의 필요를 지속적으로 파악하여 제품을 적기에 공급하여 고객감동을 실현한다. 둘째, 기술인력을 육성하여 우수한 제품을 자체적으로 개발, 양산할 수 있는 국제경쟁력을 확보한다. 셋째, 투명한 윤리경영을 실천함으로써 사회와 고객의 신뢰 아래 지속적으로 발전할 수 있는 세계 인류기업을 지향한다.

나. 지적재산권 보유현황

당사가 영위하는 메모리 사업에 대한 기술과 노하우를 보호하고, 만일에 있을 기술분쟁으로부터 회사를 방어하기 위하여 다양한 특허권을 취득하여 보유하고 있으며, 각 특허권의 주요 내용은 다음과 같습니다.

번호	등록일	발명의 명칭	소요인력	상용화
1	06.04.13	클러스터 칼럼 디코딩 구조를 가지는 반도체 메모리 장치	3명	제품반영
2	03.04.17	셀프-리프레쉬 기능을 가지는 메모리 집적 회로 및 그 구동 방법	1명	제품반영
3	06.03.28	대기 모드에서 대기 전류를 감소시키는 반도체 메모리 장치	2명	제품반영
4	05.10.11	슈도우 에스램의 셀프 리프레쉬 정지 장치	1명	제품반영
5	06.04.13	로우 리턴던시 리페어 효율을 증가시키는 반도체 메모리장치	3명	제품반영
6	03.07.29	리프레쉬 동작을 제어할수 있는 디램셀을 이용한 에스램 호환 메모리장치	1명	제품반영
7	05.10.11	동기식 반도체 메모리 장치의 열 선택 제어회로 및 열 선택 신호 구동방법	2명	제품반영
8	03.12.16	동일 बैं크 중복선택 방지 회로	2명	제품반영
9	04.02.23	웨이브 파이프라이닝 구조의 데이터 출력회로를 가지는 동기식 반도체 메모리 장치	2명	제품반영
10	03.11.27	적은 소모 전력과 빠른 응답 속도를 가지는 입력 버퍼 회로	2명	제품반영
11	05.07.07	반도체 장치 및 그의 레이아웃	1명	제품반영
12	05.04.28	반도체 장치의 배선 방법	3명	제품반영
13	10. 12. 23	데이터 리드의 오동작을 방지하기 위한페이지액티브회로를 구비한 의사 에스 램	-	-
14	10.12.23	시리얼 플래쉬 메모리 장치 및 프리차아지 방법	-	-
15	10.12.23	플래쉬 메모리의 사이클링 불량을 검출하는 방법 및 그 장치	-	-

다. 법률/규정 등에 의한 규제사항

당사는 모바일용 응용기기 특화 메모리 반도체 설계업체로서 국가핵심기술을 보호하기 위하여 제정한 "산업기술보호법"에 따른 규제가 있을 수 있으나, 현재 당사 제품 중 규제 대상 제품은 없습니다. 또한 국가의 각종 (중소)기업정책에 따른 지원이 있을수 있으나 당사에 대한 지원은 현재 존재하지 아니합니다.

라. 환경관련 규제사항

세계적인 환경정책의 변화에 대응하여 당사 또한 환경친화적인 경영을 추구하기 위해 "CLEAN PRODUCT COMPANY"를 환경방침으로 제정하고 이를 실천하기 위하여 노력하고 있습니다. 세부 환경방침으로 첫째, 우리의 활동, 제품 및 서비스가 환경에 미치는 영향을 인식하고, 환경오염예방과 개선활동을 지속적으로 추진한다. 둘째,환경관련 국제협약, 국내법 규 및 지방자치단체의 기준을 준수한다. 셋째, 환경방침의지속적 운영과정에 고객, 협력회사, 이해관계자 등과 적절한 의사소통을 이루어 당사의 환경방침을 달성하도록 한다. 이를 달성하기 위하여 환경경영 시스템구축의 일환으로 2010년 말 ISO14001 인증을 획득하였습니다

III. 재무에 관한 사항

1. 요약재무정보(단위 : 천원)

구 분	제12기 제1분기	제11기
[비유동자산]	20,075,052	20,599,040
· 유형자산	4,036,701	4,630,344
· 무형자산	853,202	876,083
· 기타비유동자산	15,185,149	15,092,613
[유동자산]	36,208,845	28,453,918
· 현금및현금성자산	11,562,626	6,905,327
· 매출채권및기타채권	11,833,751	14,026,687
· 재고자산	9,414,849	6,621,893
· 기타유동자산	3,397,619	900,011
자산총계	56,283,897	49,052,958
[자본금]	10,057,825	8,911,037
[자본잉여금]	60,857,081	59,504,303
[자기주식]	(-)327,157	(-)327,157
[기타자본구성요소]	(-)3,019,887	(-)3,019,887
[기타포괄손익누계액]	(-)947,666	(-)919,959
[이익잉여금]	(-)17,639,367	(-)24,242,241
자본총계	48,980,829	39,906,097
[비유동부채]	634,762	1,546,224
[유동부채]	6,668,306	7,600,637
부채총계	7,303,068	9,146,861
매출액	23,041,126	54,214,206
영업이익	7,710,424	13,503,055
법인세차감전순이익	7,828,853	12,901,651
당기순이익	6,602,874	12,269,170
주당순이익(원)	393	763

회석주당이익(원)	342	626
-----------	-----	-----

[Δ는 부(-)의 수치임]

※ 상기 제12기 1분기, 제11기 재무제표는 한국채택국제회계기준 작성기준에 따라 작성되었으며, 한국채택국제회계기준 적용에 따라 2사업연도의 재무정보만 기재가 가능하여 해당 기간의 재무정보만 기재하였습니다.

2. 중요한 회계처리방침의 요약

- X I. 재무제표 등 재무제표 주석 참조

IV. 감사인의 감사의견 등

1. 감사인(공인회계사)의 감사의견 등

가. 감사인

제 12기 분기	제 11기 분기	제 11 기	제 10기
-	-	세림회계법인	세림회계법인

나. 감사(또는 검토)절차 요약

당사는 분기검토대상 법인이 아닌 관계로 기재를 생략합니다.

다. 감사(또는 검토)의견

사 업 연 도	감사(또는 검토)의견	지적사항 등 요약
제 12 기 분기	-	-
제 11기 분기	-	-
제 11 기 연간	적정	-
제 10 기 연간	적정	-

라. 특기사항 요약

사 업 연 도	특 기 사 항
제 12 기 분기	-
제 11 기 분기	-
제 11 기 연간	-
제 10 기 연간	<p>감사의견에 영향을 미치지 않는 사항으로서 재무제표 주석 25에서 언급한 바와 같이회사는 2009년 12월 31일로 종료되는 회계연도에 당기순손실 13,302백만원이 발생하였고, 당기 포함 4년 연속 당기순손실을 계상하였습니다. 이러한 상황은 회사의 계속기업으로서의 존속능력에 중대한 의문을 제기하고 있습니다. 따라서 회사의 계속기업으로서의 존속여부는 동 주석에서 설명하고 있는 회사의 신제품을 통한 매출증대계획과 자금조달계획에 성패에 따라 결정되므로 중요한 불확실성이 존재할 수 있습니다. 만일 이러한 회사의 계획에 차질이 있는 경우에는 계속기업으로서의 존속이 어려우므로 회사의 자산과 부채를 정상적인 사업활동과정을 통하여 장부가액으로 회수하거나 상환하지 못할 수도 있습니다. 이와 같이 중요한 불확실성의 최종 결과로 계속기업가정이 타당하지 않을 경우에 발생될 수도 있는 자산과 부채의 금액 및 분류표시와 관련손익항목에 대한 수정사항은 당기 재무제표에 반영되어 있지 않습니다.</p>

2. 최근 3사업연도의 외부감사인에게 지급한 보수 등에 관한 사항

가. 감사용역계약 체결현황(단위 : 천원)

사업연도	감사인	내 용	보수	총소요시간
제12기	세림회계법인	반기재무제표검토 및 개별재무제표감사	50,000	-
제11기	세림회계법인	반기재무제표검토 및 개별재무제표감사	45,000	496
제10기	세림회계법인	반기재무제표검토 및 개별재무제표감사	42,000	474

나. 외부감사인과의 비감사용역계약 체결현황
해당사항 없습니다.

3. 기타
해당사항 없습니다.

V. 이사의 경영진단 및 분석의견

기업공시서식 작성기준에 따라 분/반기 보고서의 이사의 경영진단 및 분석의견은 기재를 생략합니다.

VI. 이사회 등 회사의 기관 및 계열회사에 관한 사항

1. 이사회에 관한 사항

(1) 이사회 구성에 관한 사항

가. 이사회 구성 개요

본 보고서 제출일 현재 당사의 이사회는 2명의 상근이사, 3명의 비상근이사 등 총 5인의 이사로 구성되어 있습니다.

→ 각 이사의 주요 이력 및 업무분장은 제 VIII장 임원의 현황을 참조하시기 바랍니다.

나. 이사회 권한 내용

다음 각 호의 사항은 이사회 결의를 득하여야 하며, 이사회에 부의할 안건은 감사를 경유, 이사회 개최 3일전에 미리 의장에게 제출하여야 한다.

① 상법 및 정관상의 이사회 결의 사항

1. 주주총회의 소집
2. 영업보고서의 승인
3. 재무제표의 사전 승인
4. 대표이사의 선임 및 해임
5. 공동대표의 결정
6. 지배인의 선임 및 해임
7. 지점, 공장, 사무소, 사업장의 설치, 이전 및 폐지
8. 신주 발행 사항의 결정, 실권주, 단수주 처리
9. 사채의 모집
10. 전환사채 발행 사항의 결정
11. 신주인수권부사채 발행 사항의 결정
12. 신주인수권의 양도성의 결정
13. 준비금의 자본 전입
14. 이사와 회사간의 거래의 승인
15. 이사의 겸업 승인 및 개입권의 행사
16. 명의개서 대리인의 지정
17. 주주명부 폐쇄 기간의 결정

② 주주총회 상정안에 관한 사항

1. 영업의 전부, 중요한 일부의 양도
2. 주식배당
3. 자본 감소
4. 정관 변경안
5. 이사 및 감사의 선임, 해임안, 보수안
6. 기타 법령 또는 정관상 주주총회에 부의할 안건

③ 중요한 재무에 관한 사항

1. 자산 재평가
2. 각각 3 억원 이상의 자금차입 및 보증행위
3. 국내외 투자는 총자산의 3% 이상
4. 타회사 주식 취득 및 처분은 총자산의 3% 이상

5. 자산 처분 및 양수도는 총자산의 3% 이상
6. 담보 제공은 총자산의 3% 이상
7. 주식, 유가증권, 부동산 양도는 총자산의 3% 이상

④ 장기 전략 및 사업 정책에 관한 사항

1. 전략적 사업 방향
2. 중장기 사업 계획 합의

⑤ 인사 관련 사항

1. 내부회계관리자의 선임
2. 상담역, 고문의 선임 및 해임

⑥ 기타 필요하다고 인정하는 사항

다. 이사후보의 인적사항에 관한 주총 전 공시여부 및 주주의 추천여부
 이사후보의 인적사항은 주주총회전에 공시(주주총회 소집통지서에 기재: 주주개별통보)하며, 당사는 주주제안권에 의해 이사선임 의안이 제출된 경우는 없습니다.

라. 사외이사후보추천위원회 설치 및 구성 현황
 당사는 사외이사후보 추천위원회를 설치하고 있지 아니 합니다.

마. 사외이사 현황
 당사는 벤처기업으로 사외이사가 존재하지 않습니다.

바. 이사의 손해배상책임보험 가입여부
 당사는 이사의 업무수행상 있을 수 있는 손해배상책임과 관련한 보험에 가입하고 있지 않습니다.

(2) 이사회 운영에 관한 사항

가. 이사회 운영규정의 주요내용

구 분	조 항
구성	1. 이사회는 주주총회에서 선임된 이사 전원으로 구성한다. 2. 이사회 의장은 대표이사가 되며, 대표이사의 유고시에는 이사회에서 미리 정한 이 사 순으로 그 직무를 대행한다. 3. 이사회 회무를 처리하기 위하여 이사 중 1인의 간사를 둔다. 4. 간사는 이사회 담당부서 및 서기를 두어 회의준비, 회의관계서류 및 일지 등을 기록 보 존케 한다.
회의 소집	1. 이사회는 정기 이사회와 임시 이사회로 구분한다. 2. 정기 이사회는 매월 제1주 금요일에 개최한다. 단, 부의안건이 없을 경우에는 이를 생 략 할 수 있다. 3. 임시이사회는 의장이 필요하다고 인정할 때와 재적이사 과반수의 요구가 있을 때 이 를 개최한다. 4. 이사회를 소집할 때에는 회의일 3일 이전에 각 이사 및 감사에 대하여 소집일시, 장소 를

	<p>기재한 서면 또는 구두로 통지하여 소집한다. 단, 이사 전원의 동의가 있는 경우에는 그 절차를 생략할 수 있다.</p> <p>5. 재적이사의 과반수에 의한 이사회 소집청구가 거절되거나 또는 청구한 날로부터 3일 이내에 소집통지가 안된 경우에는 청구자 공동명의로 이를 소집할 수 있다.</p>
회의 성립 및 결의	<p>1. 이사는 각 1개의 의결권을 갖는다.</p> <p>2. 이사회는 이사 전원의 과반수 이상 출석에 의하여 성립된다.</p> <p>3. 이사회 결의는 출석이사 과반수 이상의 찬성으로 한다. 단, 가부 동수일 경우에는 의장의 결정에 따른다.</p> <p>4. 이사회 결의에 관하여 특별한 이해관계가 있는 자는 동 안건에 대해 의결권을 행사하지 못하며, 의결권의 수에 산입하지 아니한다.</p> <p>5. 이사회 결의는 대리하지 못한다.</p>
결의사항	"이사회 권한내용" 참조
감사 및 관계자 출석	<p>1. 이사회가 필요하다고 인정되는 때에는 감사, 상담역 또는 고문의 출석을 요구하고 그 의견을 청취할 수 있다</p> <p>2. 의장이 필요하다고 인정할 경우는, 기타 관계자를 이사회에 출석시켜 그 의견을 청취할 수 있다.</p>
의사록	<p>1. 이사회에 의사에 관하여는 의사의 경과 및 그 결과를 별지의 이사회 의사록에 기재하고, 출석 이사 및 감사 전원의 기명날인을 받아 이를 본점에 비치하여야 한다.</p> <p>2. 결의에 참가한 이사로서 이의를 제기한 자는 그 뜻을 의사록에 기재할 수 있다.</p>

나. 이사회 주요 의결사항(2011년 1분기)

회차	개최일자	의안내용	가결여부	기타
1차	02. 18	제11기 결산재무제표 및 영업보고서 승인의 건	가결	-
2차	02. 23	이사후보 추천 및 정기주총소집의 건	가결	-
3차	03. 07	지분출자 건	가결	-
4차	03. 21	결산재무제표 재승인의 건	가결	-
5차	04. 08	외화대출 차입의 건	가결	-
6차	04. 08	외화대출 한도거래 차입의 건	가결	-

2. 감사제도에 관한 사항

가. 감사에 관한 사항

당사는 본 보고서 제출일 현재 감사위원회를 별도로 설치하고 있지 아니하며, 주주총회 결의에 의하여 선임된 감사 1명(전현영)이 감사업무를 수행하고 있습니다. 감사는 이사회에 참석하여 독립적으로 이사의 업무를 감독할 수 있으며, 제반업무와 관련하여 관련 장부 및 관계서류를 해당부서에 제출을 요구할 수 있습니다. 또한 필요시 회사로부터 영업에 관한 사항을 보고 받을 수 있으며, 적절한 방법으로 경영정보에 접근할 수 있습니다.

→ 감사의 인적사항은 "임원의 현황"을 참고하시기 바랍니다.

나. 감사의 감사업무에 필요한 경영정보접근을 위한 내부장치 마련 여부
 당사 정관은 감사업무에 필요한 경영정보접근을 위하여 다음과 같이 규정하고 있습니다.

- ◆ 감사는 회의의 목적사항과 소집의 이유를 기재한 서면을 이사회에 제출하여 임시 총회의 소집을 청구할 수 있다.
- ◆ 감사는 그 직무를 수행하기 위하여 필요한 때에는 자회사에 대하여 경영의 신고를 청구할 수 있다. 이 경우 자회사가 지체없이 신고를 하지 아니할 때 또는 그 신고의 내용을 확인할 필요가 있는 때에는 자회사의 재산상태를 조사할 수 있다.

다. 감사의 주요 활동내역

개최일자	의안내용	가결여부	기타
02. 21	제11기 결산재무제표 및 영업보고서 승인의 건	가결	참석

3. 주주의 의결권 행사에 관한 사항

가. 주주의 의결권 행사에 관한 사항

2 이상의 의결권을 가지고 있는 주주가 의결권의 불통일행사를 하고자 할 때에는 회일의 3일 전에 회사에 대하여 서면으로 그 뜻과 이유를 통지하여야 한다. 회사는 주주의 의결권불통일행사를 거부할 수 있다.

나. 소수주주권의 행사여부

당사는 최근 3사업년도 및 본 보고서 제출일 현재 소수주주권이 행사된 사실이 없습니다.

다. 경영권분쟁

당사는 경영권에 관한 분쟁이 발생한 사실이 없습니다.

4. 계열회사 등의 현황

타법인출자 현황

(기준일 : 2011.03.31)

(단위 : 백만원, 천주, %)

법인명	최초취득일자	출자 목적	최초취득 금액	기초잔액			증가(감소)			기말잔액			최근사업연도 재무현황	
				수량	지분율	장부 가액	취득(처분)		평가 손익	수량	지분율	장부 가액	총자산	당기 순손익
							수량	금액						
아큐팩스	2008년 05월 09일	자금 운영	399	-	-	232	-	-	-75	-	-	157	-	-

메릴린치	2007년 05월 17일	자금 운영	1,894	-	-	2	-	-	-	-	-	2	-	-
램스웨이	2007년 08월 09일	관계 회사	18,723	-	-	7,357	-	-	-	-	-	7,357	-	-
EMLSAI	2006년 08월 10일	관계 회사	482	5,000	100	-	-	-	-	5,000	100	-	-	-
EST	2008년 06월 10일	관계 회사	17	-	-	197	-	-	-	-	-	197	-	-
스팬션	2010년 06월 30일	자금 운영	77	-	-	95	-	-95	-	-	-	-	-	-
THE CLUB'S CHOICE HOLDIN G	2011년 03월 14일	자금 운영	563	-	-	-	-	-	-	-	-	563	-	-
합 계				-	-	7,883	-	-95	-75	-	-	8,276	-	-

VII. 주주에 관한 사항

최대주주 및 특수관계인의 주식소유 현황

(기준일 : 2011.05.08)

(단위 : 주, %)

성명	관계	주식의 종류	소유주식수(지분율)				비고
			기 초		기 말		
			주식수	지분율	주식수	지분율	
박성식	본인	보통주	3,292,880	16.37	3,292,880	16.37	-
김미숙	배우자	보통주	28,000	0.14	28,000	0.14	-
조형섭	임원	보통주	193,550	0.96	193,550	0.96	-
이승훈	임원	보통주	245,284	1.22	245,284	1.22	-
계		보통주	3,759,714	18.69	3,759,714	18.69	-
		우선주	0	0	0	0	-
		기타	0	0	0	0	-

기준일 현재 발행주식 총수: 20,112,510주

최대주주 변동내역

(기준일 : 2011.05.08)

(단위 : 주, %)

변동일	최대주주명	소유주식수	지분율	비고
-	-	-	-	-

해당사항 없습니다.

주식 소유현황

(기준일 : 2011.05.08)

(단위 : 주)

구분	주주명	소유주식수	지분율	비고
5% 이상 주주	Landmark Group Holdings Ltd.	1,057,751	5.26	-
우리사주조합		0	0	-

소액주주현황

(기준일 : 2010.12.31)

(단위 : 주)

구 분	주주		보유주식		비 고
	주주수	비율	주식수	비율	
소액주주	3,009	99.47	8,525,898	48.66	-
전체	3,025	100%	17,522,075	100%	-

VIII. 임원 및 직원 등에 관한 사항

1. 임원 및 직원의 현황

임원 현황

(기준일 : 2011.05.08)

(단위 : 주)

성명	출생년월	직위	등기임원 여부	상근 여부	담당 업무	주요경력	소유주식수		재직기간	임기 만료일
							보통주	우선주		
박성식	1961.07	대표이사	등기임원	상근	경영총괄	- 일본대 전자공학과 - 삼성전자 판매사업부	3,292,880	-	2000. 4. 4 ~	2012.03.27
조형섭	1962.09	부사장	등기임원	비상근	-	- 서울대 법학과 (행시, 사시 합격) - 판사 역임	193,550	-	2004. 3. 2 ~	2013.03.26
이승훈	1965.05	부사장	등기임원	비상근	마케팅	- 경북대 전자공학과 - 삼성전자 메모리사업부 - 기가랩스 대표이사 - 램스웨이 대표이사	245,284	-	2009. 9. 7 ~	2012.09.07
이명걸	1963.03	이사	등기임원	비상근	-	- 서울대 금속공학과 - 삼성전자 마케팅사업부	-	-	2009. 9. 7 ~	2012.09.07
이상준	1970.12	이사	등기임원	상근	재무	- 삼성증권 영업부 - 크리스탈 투자자문 - 무한투자 전략투자본부 - 텔로드 사업기획실 전무	-	-	2010. 11. 02 ~	2014.03.29
유연항	1966.07	이사	미등기임원	상근	테스트	- 강원대 전자공학과 - LG 반도체	20,000	-	2001. 12. 1 ~	-
김준호	1969.07	이사	미등기임원	상근	영업	- 홍익대학교 전자공학과 석사 - 하이닉스 - 인피니언 테크놀러지	50,009	-	2006. 5. 3 ~	-
전현영	1965.03	감사	등기임원	비상근	감사	- 연세대 요업공학과 - 제이테크 대표	-	-	2004. 3. 23 ~	2013.03.26

직원 현황

(기준일 : 2011.03.31)

(단위 : 천원)

사업부문	성별	직원 수	평균	연간급여	1인평균	비고
------	----	------	----	------	------	----

						근속연수	총액	급여액	
		정규직	계약직	기타	합계				
반도체	남	30	-	-	30	3년8개월	336,849	11,228	-
반도체	녀	9	-	-	9	3년4개월	59,427	6,603	-
합계		39	-	-	39	-	396,276	10,161	-

2. 임원의 보수 등

1. 주총승인금액

(단위 : 백만원)

구분	인원수	주총승인금액	비고
등기이사	5	2,000	-
감사	1	100	-

2. 지급금액

(단위 : 백만원)

구분	인원수	지급총액	1인당 평균 지급액	주식매수선택권의 공정 가치 총액	비고
등기이사	5	164	33	-	-
사외이사	-	-	-	-	-
감사위원회 위원 또는 감사	1	-	-	-	-
계	6	164	33	-	-

주식매수선택권의 부여 및 행사현황

(기준일 : 2011.05.08)

(단위 : 원, 주)

부여 받은자	관계	부여일	부여방법	주식의 종류	변동수량			미행사 수량	행사기간	행사 가격
					부여	행사	취소			
-	-	-	-	-	-	-	-	-	-	-

해당사항 없습니다.

IX. 이해관계자와의 거래내용

회사는 분기말 현재 근속직원의 우리사주 명목의 주식취득재원 및 주택자금 지원을 목적으로 3,114,740천원을 대여하고 있습니다.

X. 그 밖에 투자자 보호를 위하여 필요한 사항

1. 견질 또는 담보용 어음·수표 현황

(기준일 :)

(단위 :)

제출처	매수	금액	비고
은행	-	-	-
금융기관(은행제외)	-	-	-
법인	-	-	-
기타(개인)	-	-	-

해당사항 없습니다.

2. 외국지주회사의 자회사 현황

해당사항 없습니다.

XI. 재무제표 등

재무상태표

제 12 기 1분기말 2011.03.31 현재

제 11 기말 2010.12.31 현재

(단위 : 원)

	제 12 기 1분기말	제 11 기말
자산		
비유동자산	20,075,052,284	20,599,040,414
장기매출채권및기타채권	1,255,485,100	1,630,652,661
유형자산	4,036,701,337	4,630,344,055
투자부동산	2,291,908,890	2,291,908,890
무형자산	853,201,818	876,082,890
종속기업투자	10,875,942,869	11,073,317,624
지분법 적용 투자주식	197,374,755	
매도가능증권	564,437,515	96,734,294
유동자산	36,208,845,145	28,453,917,795
재고자산	9,414,848,899	6,621,893,350
매출채권및기타채권	11,833,750,611	14,026,686,833
단기금융상품	3,080,500,000	280,500,000
단기매매증권	156,536,390	231,993,440
기타유동자산	160,582,796	387,517,611
현금및현금성자산	11,562,626,449	6,905,326,561
자산총계	56,283,897,429	49,052,958,209
자본		
이익잉여금	(17,639,366,814)	(24,242,240,813)
자본금	10,057,825,000	8,911,037,500

자본잉여금	60,857,080,979	59,504,303,329
기타포괄손익누계액	(947,666,161)	(919,959,250)
자기주식	(327,156,696)	(327,156,696)
기타 자본구성요소	(3,019,886,984)	(3,019,886,984)
자본총계	48,980,829,324	39,906,097,086
부채		
비유동부채	634,761,667	1,546,224,408
확정급여채무	634,761,667	534,950,894
장기차입금		1,011,273,514
유동부채	6,668,306,438	7,600,636,715
제품보증충당부채	112,887,410	208,136,810
매입채무 및 기타채무	6,497,776,836	7,136,954,246
기타부채	57,642,192	255,545,659
부채총계	7,303,068,105	9,146,861,123
자본과부채총계	56,283,897,429	49,052,958,209

포괄손익계산서

제 12 기 1분기 2011.01.01 부터 2011.03.31 까지

제 11 기 1분기 2010.01.01 부터 2010.03.31 까지

(단위 : 원)

	제 12 기 1분기		제 11 기 1분기	
	3개월	누적	3개월	누적
매출	23,041,125,557	23,041,125,557	6,386,596,822	6,386,596,822
매출원가	12,870,929,651	12,870,929,651	3,570,187,949	3,570,187,949
매출총이익	10,170,195,906	10,170,195,906	2,816,408,873	2,816,408,873
판매비와관리비	974,783,027	974,783,027	882,442,317	882,442,317
경상연구개발비	1,457,398,500	1,457,398,500	784,120,911	784,120,911
기타수익	756,252,490	756,252,490	356,569,910	356,569,910

기타비용	783,843,304	783,843,304	332,046,567	332,046,567
영업이익	7,710,423,565	7,710,423,565	1,174,368,988	1,174,368,988
금융수익	142,218,969	142,218,969	166,426,256	166,426,256
금융비용	23,789,732	23,789,732	302,937,295	302,937,295
법인세비용차감전순이익	7,828,852,802	7,828,852,802	1,037,857,949	1,037,857,949
법인세비용	1,225,978,803	1,225,978,803		
계속영업이익	6,602,873,999	6,602,873,999	1,037,857,949	1,037,857,949
당기순이익(손실)	6,602,873,999	6,602,873,999	1,037,857,949	1,037,857,949
지분법자본변동				
보험수리적손익				
법인세 차감 후 기타포괄손익	(27,706,911)	(27,706,911)	(3,369,566)	(3,369,566)
총포괄손익	6,575,167,088	6,575,167,088	1,034,488,383	1,034,488,383
주당이익				
기본주당이익(손실)	393	393	65	65
희석주당이익(손실)	342	342	65	65

자본변동표

제 12 기 1분기 2011.01.01 부터 2011.03.31 까지

제 11 기 1분기 2010.01.01 부터 2010.03.31 까지

(단위 : 원)

	자본					
	자본금	자본잉여금	기타포괄손익누계액	기타자본구성요소	이익잉여금	자본 합계
2010.01.01 (기초자본)	8,091,848,000	57,700,197,326	(931,992,600)	(2,260,801,044)	(36,511,410,411)	26,087,841,271
당기순이익					1,037,857,949	1,037,857,949
신주인수권행사						
매도가능증권평가손실						
보험수리적손익			(3,369,566)			(3,369,566)

2010.03.31 (기말자본)	8,091,848,000	57,700,197,326	(935,362,166)	(2,260,801,044)	(35,473,552,462)	27,122,329,654
2011.01.01 (기초자본)	8,911,037,500	59,504,303,329	(919,959,250)	(3,347,043,680)	(24,242,240,813)	39,906,097,086
당기순이익					6,602,873,999	6,602,873,999
신주인수권행사	1,146,787,500	1,352,777,650				2,499,565,150
매도가능증권평가손실			42,795			42,795
보험수리적손익			(27,749,706)			(27,749,706)
2011.03.31 (기말자본)	10,057,825,000	60,857,080,979	(947,666,161)	(3,347,043,680)	(17,639,366,814)	48,980,829,324

현금흐름표

제 12 기 1분기 2011.01.01 부터 2011.03.31 까지

제 11 기 1분기 2010.01.01 부터 2010.03.31 까지

(단위 : 원)

	제 12 기 1분기	제 11 기 1분기
영업활동현금흐름	6,236,670,659	1,045,656,089
당기순이익(손실)	6,602,873,999	1,037,857,949
당기순이익조정을 위한 가감	728,769,652	30,950,279
재고자산평가손실	17,292,481	56,039,503
퇴직급여	69,715,876	35,587,538
감가상각비	676,848,604	610,125,476
무형자산상각비	22,881,072	181,056,798
법인세비용	1,225,978,803	
이자비용	23,789,732	302,937,295
제품보증비		93,167,378
외화환산손실	359,528,102	205,975,158
단기매매증권평가손실	75,457,050	1,026,000
매도가능증권처분손실	1,726,464	69,629,099
제품보증충당부채환입	(86,393,937)	
사채상환손실	45,573,206	

대손충당금환입	(171,246,767)	(89,035,481)
이자수익	(142,218,969)	(166,426,256)
외화환산이익	(25,023,215)	(18,205,094)
유형자산처분이익	(130,000,000)	
단기매매증권평가이익		(76,936,600)
매출채권 및 기타채권의 감소(증가)	2,163,509,717	(2,749,374,650)
기타유동자산의감소(증가)	231,161,671	(106,854,113)
재고자산의감소(증가)	(2,810,248,030)	319,701,017
매입채무및기타채무의증가(감소)	(612,803,278)	1,428,591,475
기타부채의 증가(감소)	(197,903,467)	802,430
제품보증충당부채의 증가(감소)	(8,855,463)	(63,849,236)
퇴직금의 지급		(3,007,458)
이자지급	(6,986,302)	(55,885,077)
이자수취	137,992,113	32,732,938
법인세납부(환급)	(1,225,978,803)	
투자활동현금흐름	(2,986,879,559)	661,194,172
단기금융상품의 감소	280,500,000	
기타수취채권의 감소	100,000,000	134,643,594
장기기타수취채권의 감소	135,756,012	758,063,360
매도가능증권의 처분	93,470,315	
장기기타수취채권의 증가		(136,250,000)
유형자산의처분	130,000,000	
매도가능증권의취득	(562,900,000)	
유형자산의 취득	(83,205,886)	(95,262,782)
단기금융상품의 증가	(3,080,500,000)	
재무활동현금흐름	1,425,691,698	
신주인수권의 행사	2,499,565,150	
차입금등의 상환	(1,073,873,452)	
현금의증가(감소)	4,675,482,798	1,706,850,261

기초의현금	6,905,326,561	4,484,095,740
현금및현금성자산의환율변동효과	(18,182,910)	(60,146,365)
기말의현금	11,562,626,449	6,130,799,636

[재무제표에 대한 주석]

1. 회사의 개요

주식회사 이엠엘에스아이(이하 "회사")는 반도체, 정보통신 관련 제품의 개발, 설계, 판매 및 관련 용역의 제공을 목적으로 2000년 4월 4일에 설립되었으며 제주도 연동 301-1번지에 소재하고 있습니다.

회사는 벤처기업육성에 따른 특별조치법에 의해 제주지방중소기업청에 등록된 벤처기업이며, 한국증권선물거래소 코스닥시장에 상장된 상장법인입니다.

회사는 2007년도 하반기에 메모리반도체 개발회사인 램스웨이주식회사의 지분 81.4%를 취득하여 동사의 경영권을 인수하였습니다. 회사는 램스웨이주식회사가 보유하고 있는 양질의 반도체 설계인력과 축적된 노하우를 활용하여 회사의 성장성 및 수익성을 개선할 수 있을 것으로 기대하고 있으며, 당분기말 현재 주주구성내역은 다음과 같습니다.

주주명	소유주식수(주)	지분율(%)	관계
박성식	3,292,880	18.79	최대주주
LANDMARK GROUP HOLDINGS	1,057,751	6.04	-
나우아이비5호펀드	917,431	5.24	-
김일용	500,000	2.85	-
이현주	500,000	2.85	-
HTIC-6호 기업구조조정조합	288,217	1.64	-
POLARIS PRIME TECHNOLOGY(CAYMAN) LP	271,473	1.55	-
POLARIS PRIME TECHNOLOGY PLUS, LP	271,147	1.55	-
이승훈	245,284	1.40	계열사임원
우리사주조합	215,550	1.23	-
조형섭	193,550	1.10	임원
기타	9,768,792	55.76	소액주주 등

합계	17,522,075	100.00	
----	------------	--------	--

2. 유의적 회계정책

(1) 재무제표의 작성기준

회사는 주식회사의외부감사에관한법률 제13조 1항 1호에서 규정하고 있는 국제회 계기준위원회 의 국제회계기준을 채택하여 정한 회계처리기준인 한국채택국제회계기준에 따라 재무제표를 작성하였습니다. 회사의 재무제표는 한국채택국제회계기준 제1027호 (연결재무제표와 별도재무제표)에 따른 별도재무제표로서 지배기업, 관계기업의 투자자 또는 공동지배기업의 참여자가투자자산을 피투자자의 보고된 성과와 순자산에 근거하지 않고 직접적인 지분 투자에 근거한 회계처리로 표시한 재무제표입니다.

회사의 한국채택국제회계기준으로의 전환일은 2010년 1월 1일이며, 한국채택국제회계기준 채택일은 2011년 1월 1일입니다.

본 재무제표는 한국채택국제회계기준 제1034호 (중간재무보고)에 따라 작성된 중간재무제표이며, 동 재무제표는 한국채택국제회계기준에 따라 2010년 1월 1일을 한국채택국제회계기준 전환일로 하여 작성되는 최초 연차재무제표에 속하는 기간의 일부에 대한 중간재무제표입니다. 당기 및 비교표시된 전기의 재무제표는 아래 기술되는 회계정책에 따라 작성되었습니다. 개시 한국채택국제회계기준 재무상태표의 작성과 관련하여 회사가 적용한 회계정책과 과거회계기준에서 한국채택국제회계기준으로의 전환이 재무상태, 경영성과와 현금흐름에 미친 영향은 재무제표에 대한 주석 27에서 설명하고 있습니다. 회사의 재무제표는 한국채택국제회계기준에 따른 최초 연차재무제표 작성시 회사가 적용 예정인 회계정책에 따라 작성되었으며, 2011년 회계연도의 한국채택국제회계기준에 따른 최초 연차재무제표 작성과정에서 회사의 필요에 따라 동 회계정책의 변경이 발생할 가능성이 존재합니다.

(2) 재무제표의 측정기준

회사의 분기재무제표는 아래에서 별도로 언급하고 있는 금융상품 등을 제외하고는 역사적원가를 기준으로 작성되었습니다.

(3) 별도재무제표에서의 종속기업 및 관계기업 투자

회사의 재무제표는 기업회계기준서 제1027호에 따른 별도재무제표로서 지배기업 및 관계기업의 투자자가 투자자산을 피투자자의 보고된 성과와 순자산에 근거하지 않고 직접적인 지분투자에 근거한 회계처리로 표시한 재무제표입니다. 회사는 종속기업 및 관계기업에 대한 투자자산에 대해서 기업회계기준서 제1027호에 따른 원가법을 선택하여 회계처리하였습니다. 한편, 종속기업 및 관계기업으로부터 수취하는 배당금은 배당을 받을 권리가 확정되는 시점에 당기손익으로 인식하고 있습니다.

(4) 외화

회사의 재무제표는 회사의 영업활동이 이루어지는 주된 경제환경의 통화(이하 "기능통화")및 표시통화인 원화로 작성하여 보고하고 있습니다.

기능통화로 외화거래를 최초로 인식하는 경우에 거래일의 외화와 기능통화 사이의 현물환율을 외화금액에 적용하여 기록하고 있습니다. 매 보고기간말 현재 보유 중인 화폐성 외화항목은 보고기간말 현재의 마감환율을 적용하여 환산하고, 역사적원가로 측정하는 비화폐성 외화항목은 거래일의 환율로 환산하며, 공정가치로 측정하는 비화폐성 외화항목은 공정가치가 결정된 날의 환율로 환산하고 있습니다.

화폐성항목의 결제시점에 생기는 외환차이 또는 화폐성항목의 환산에 사용한 환율이 회계기간 중 최초로 인식한 시점이나 전기의 재무제표 환산시점의 환율과 다르기 때문에 생기는 환산차이는 그 환산차이가 발생하는 회계기간의 손익으로 인식하고 있습니다.

(4) 현금및현금성자산

회사는 통화 및 타인발행수표 등 통화대용증권과 당좌예금, 보통예금 및 큰 거래비용없이 현금으로 전환이 용이하고 이자율 변동에 따른 가치변동의 위험이 중요하지 않은 금융상품으로서 취득당시 만기일(또는 상환일)이 3개월 이내인 것을 현금및현금성자산으로 분류하고 있습니다.

(5) 금융자산의 분류

회사는 금융자산을 그 조건 및 취득목적에 따라 당기손익인식금융자산, 대여금 및 수취채권, 매도가능금융자산, 만기보유금융자산으로 분류하고 있습니다. 회사의 경영진은 최초 인식시점에서 이러한 금융자산의 분류를 결정하고 있습니다.

1) 당기손익인식금융자산

당기손익인식금융자산은 단기매매목적의 금융자산입니다. 주로 단기간 내에 매각할 목적으로 취득한 금융자산을 당기손익인식금융자산으로 분류합니다. 파생상품의 경우 위험회피회계를 적용하지 않는 경우에 단기매매로 분류하며, 이러한 범주의 자산은 유동자산으로 분류하고 있습니다.

2) 대여금 및 수취채권

대여금 및 수취채권은 지급금액이 확정되었거나 확정될 수 있으며 활성화된 시장에서 거래되지 않는 비파생금융자산입니다. 보고기간종료일 기준으로 만기가 12개월을 초과하는 경우에는 비유동자산으로 분류하며 이외의 경우 유동자산으로 분류하고 있습니다.

3) 매도가능금융자산

매도가능금융자산은 매도가능금융자산으로 지정하거나, 다른 범주에 포함되지 않은 비파생상품입니다. 매도가능금융자산은 보고기간종료일 기준으로 12개월 이내에 경영진이 처분할 의도가 있는 경우가 아니면 비유동자산으로 분류됩니다.

4) 만기보유금융자산

만기보유금융자산은 만기가 고정되었고 지급금액이 확정되었거나 확정될 수 있는 비파생금융자산으로서 만기까지 보유할 적극적인 의도와 능력이 있는 경우에 분류되는 비파생금융자산입니다. 보고기간종료일 기준으로 만기가 12개월을 초과하는 경우에는 비유동자산으로 분류하며 이외의 경우 유동자산으로 분류하고 있습니다.

(6) 금융자산의 인식과 측정

금융자산의 정형화된 매매거래는 거래일(회사에서 자산을 매매하기로 약정한날)에 인식하고 있습니다. 당기손익인식금융자산을 제외한 모든 금융자산은 최초 인식시점의 공정가치에 거래원가를 가산하여 인식하고 있습니다.

당기손익인식금융자산의 경우에는 최초에 공정가치로 인식하고 거래원가는 손익계산서에 비용처리하고 있습니다. 회사는 금융자산으로부터 받을 현금흐름에 대한권리가 소멸하거나 이전되고, 소유에 따른 위험과 보상의 대부분이 이전된 경우에 당해 금융자산을 제거하고 있습니다. 매도가능금융자산과 당기손익인식금융자산은 후속적으로 공정가치로 측정하고 있습니다. 대여금 및 수취채권과 만기보유증권은 유효이자율법을 사용하여상각후원가로 측정하고 있습니다.당기손익인식금융자산의 공정가치 변동에 따른 손익은 발생기간에 기타영업손익으로 인식되며, 당기손익인식금융자산의 배당금수익은 회사의 배당금을 받을 권리가 확정되는 시점에 기타영업수익으로 인식하고 있습니다.

활성시장에서 공시되는 시장가격이 없고 공정가치를 신뢰성 있게 측정할 수 없는 지분상품과 가격이 공시되지 않는 이러한 지분상품과 연계되어 있으며 그 지분상품의 인도로 결제되어야 하는 파생상품은 원가로 측정하고 있으며, 그 외의 매도가능금융자산은 공정가액으로 평가하고 있습니다. 매도가능금융자산평가손익은 기타포괄손익누계액으로 인식하고 그 매도가능금융자산을 처분하거나 손상차손을 인식하는 때,자본에 인식된 누적 공정가치 조정분은 기타영업손익으로 손익계산서에 반영됩니다.유효이자율법을 사용하여 계산한 매도가능금융자산의 이자는 금융수익의 일부로 손익계산서에 인식됩니다.매도가능주식의 배당금은 회사의 배당금 수취 권리가 확정되는 시점에 기타영업수익의 일부로 손익계산서에 인식됩니다.

(8) 금융상품의 상계

금융자산과 금융부채는 인식한 자산과 부채에 대해 법적으로 집행가능한 상계 권리를 현재 보유하고 있고 순액으로 결제하거나 자산을 실현하는 동시에 부채를 결제할 의도를 가지고 있는 경우 상계되고, 재무상태표에 순액으로 표시됩니다.

(9) 금융자산의 손상

1) 상각후원가로 측정하는 자산

회사는 금융자산의 손상 발생에 대한 객관적인 증거가 있는지를 매 보고기간말에 평가합니다. 손상사건이 발생하였다는 객관적인 증거가 있으며 손상사건이 금융자산의 추정미래현금흐름에 영향을 미친 경우에만 손상된 것으로 보아 손상차손을 인식합니다. 손상차손은 당해 자산의 장부금액과 최초의 유효이자율로 할인한 추정미래현금흐름의 현재가치의 차이로 측정합니다(아직 발생하지 아니한 미래의 대손은 제외함). 손상차손은 당해 자산의 장부금액에서 차감하고 당기손익으로 인식합니다.

회사는 실무편의상 관측가능한 시장가격을 사용한 금융상품의 공정가치에 근거하여 손상차손을 측정하고 있습니다. 보고기간종료일 후 발생사건 중 손상차손의 금액이 감소하고 그 감소가 손상을 인식한 후에 발생한 사건과 객관적으로 관련된 경우(예: 채무자의 신용등급 향상)에는 이미 인식한 손상차손을 직접 환입하여 당기손익으로 인식하고 있습니다.

2) 매도가능금융자산

회사는 금융자산 또는 금융자산의 집합의 손상 발생에 대한 객관적인 증거가 있는지를 매 보

고기간말에 평가합니다. 매도가능금융자산으로 분류한 지분상품의 경우, 그 공정가치가 원가 이하로 유의적 또는 지속적으로 하락하는 경우는 손상이 발생하였다는 객관적인 증거가 됩니다. 매도가능금융자산에 대해 손상발생의 객관적인 증거가 있는 경우, 취득원가와 현재 공정가치의 차이를 기타포괄손익으로 인식한 누적손실 중 이전 기간에 이미 당기손익으로 인식한 손상차손을 제외한 부분을 자본에서 재분류 조정하여 당기손익으로 인식합니다. 매도가능지분상품에 대하여 당기손익으로 인식한 손상차손은 당기손익으로 환입하지 아니합니다. 한편, 보고기간종료일 후에 매도가능채무상품의 공정가치가 증가하고 그 증가가 손상차손을 인식한 후에 발생한 사건과 객관적으로 관련된 경우에는 환입하여 당기손익으로 인식합니다.

(10) 매출채권

매출채권은 정상적인 영업과정에서 판매된 상품 및 제공된 용역과 관련하여 고객으로부터 수취할 금액입니다. 매출채권의 회수가 1년 이내인 경우 유동자산으로 분류하고, 그렇지 않은 경우 비유동자산으로 분류합니다. 비유동자산으로 분류된 장기성매출채권은 유효이자율을 사용하여 현재가치로 평가하고 있습니다.

매출채권은 공정가치로 인식하며 대손충당금을 차감한 금액으로 측정하고 있습니다. 매출채권의 대손충당금은 고객의 과거의 대손경험률, 고객의 대금지급조건, 거래 규모 및 신용도 평가와 현재의 경제상황을 고려하여 설정하고 있습니다. 손상차손 금액은 판매비와관리비로 손익계산서에 인식하고 있습니다.

매출채권이 회수 불가능한 경우, 매출채권 금액은 충당금을 상대계정으로 손상처리하며, 이전 기간에 손상처리한 금액이 추후 회복된 경우는 판매비와관리비의 차감항목으로 당기손익으로 인식하고 있습니다. 한편, 회사는 매출채권에 대한 통제 또는 계속적인 관여를 할 수 없게 되는 시점에서 매출채권을 매각한 것으로 회계처리하고 있습니다.

(11) 재고자산

재고자산은 계속기록법과 정기적으로 실시하는 실지재고조사에 의하여 수량이 확정되며, 선입선출법을 적용하여 산정한 취득원가로 평가되고 있습니다. 또한, 제품 및 재공품은 순실현가능가액으로, 원재료는 현행대체원가로 평가하여 동 평가액이 취득원가보다 하락한 경우 이를 매출원가에 가산하고, 재무제표상 평가손실충당금으로하여 차감표시하고 있으며, 새로운 시가가 장부가액보다 상승한 경우에는 최초의 장부금액을 초과하지 않는 범위 내에서 평가손실을 환입하여 이를 매출원가에서 차감하고 있습니다.

(12) 유형자산

유형자산은 최초에는 취득원가로 측정하고 있으며, 현물출자, 증여, 기타 무상으로 취득한 자산의 금액은 공정가치를 취득원가로 하고 있습니다. 취득원가는 구입원가 또는 제작원가와 자산을 사용할 수 있도록 준비하는데 직접 관련되는 지출 등으로 구성되며, 매입할인 등이 있는 경우 이를 차감하여 취득원가를 산출하고 있습니다.

유형자산의 취득 또는 완성후의 지출이 가장 최근에 평가된 성능수준을 초과하여 미래 경제적 효익을 증가시키는 지출은 자본적 지출로, 당해자산의 원상을 회복시키거나 능률유지를 위한 지출은 수익적지출로 처리하고 있습니다.

(13) 투자부동산

임대수익이나 시세차익을 얻기 위하여 보유하고 있는 부동산은 투자부동산으로 분류하고 있습니다. 투자부동산은 취득시 발생한 거래원가를 포함하여 최초 인식시점에 원가로 측정하며, 최초 인식 후에 원가에서 감가상각누계액과 손상차손누계액을 차감한 금액을 장부금액으로 표시하고 있습니다.

후속원가는 자산으로부터 발생하는 미래경제적효익이 유입될 가능성이 높으며, 그 원가를 신뢰성 있게 측정할 수 있는 경우에 한하여 자산의 장부금액에 포함하거나 적절한 경우 별도의 자산으로 인식하고 있으며, 후속지출에 의해 대체된 부분의 장부금액은 제거하고 있습니다. 한편, 일상적인 수선·유지와 관련하여 발생하는 원가는 발생시점에 당기손익으로 인식하고 있습니다.

투자부동산 중 토지에 대해서는 감가상각을 하지 않으며, 토지를 제외한 투자부동산은 경제적 내용연수에 따라 정액법으로 상각하고 있습니다. 투자부동산의 감가상각방법, 잔존가치 및 내용연수는 매 회계연도말에 재검토하고 이를 변경하는 것이 적절하다고 판단되는 경우 회계추정의 변경으로 회계처리하고 있습니다.

(14) 무형자산

회사는 무형자산을 당해 자산의 제작원가 또는 구입원가에 취득부대비용을 가산한 가액을 취득원가로 산정하고 있으며, 아래의 추정내용연수에 따라 정액법으로 산정된 상각액을 취득원가에서 직접 차감한 가액으로 표시하고 있습니다.

내용연수가 유한한 무형자산의 상각방법과 내용연수에 대해서 매 회계연도말에 재검토하고, 내용연수가 비한정인 무형자산에 대해서는 그 자산의 내용연수가 비한정이라는 평가를 계속하여 정당화하는지를 매 회계기간에 재검토하며, 이를 변경하는 것이 적절하다고 판단되는 경우 회계추정의 변경으로 회계처리하고 있습니다.

무형자산 상각에 사용되는 내용연수는 다음과 같습니다.

계정 과 목	추정내용연수
산업 재산권	5년
소프트웨어	5년

개발활동 관련 비용 중 일정요건을 충족하는 미래 경제적 효익이 확실한 비용은 개발비의 과목으로 무형자산으로 처리하며, 그 외의 경우에는 발생 시점에 비용으로 처리하고 있습니다. 또한 연구활동과 관련된 비용은 발생시점에 전액 판매비와관리비로 처리하고 있습니다.

(15) 영업권

종속기업이나 공동지배기업의 취득에서 발생하는 영업권은 취득일의 종속기업 또는 공동지

배기업의 식별가능한 자산, 부채 및 우발부채의 공정가치순액에 대한 연결실체의 지분을 초과하는 사업결합원가를 의미합니다. 영업권은 최초 취득시 취득원가로 인식하고, 추후 취득원가에서 손상차손누계액을 차감한 금액으로 측정되고 있습니다. 손상검사를 위하여 영업권은 사업결합으로 인한 시너지효과가 예상되는 회사의 현금창출단위에 배분됩니다. 영업권이 배분된 현금창출단위에 대해서는 매년 그리고 손상을 시사하는 징후가 있을때마다 손상검사를 수행합니다. 현금창출단위의 회수가능액이 장부금액에 미달할 경우, 손상차손은 먼저 현금창출단위에 배분된 영업권의 장부금액을 감소시키고 잔여손상차손은 현금창출단위를 구성하는 다른 자산들의 장부금액에 비례하여 배분하고 있습니다. 영업권에 대해 인식한 손상차손은 추후에 환입할 수 없습니다. 종속기업이나 공동지배기업을 처분할 경우 관련 영업권 금액은 처분손익에 포함됩니다.

(16) 비금융자산의 손상

영업권과 같은 비한정내용연수를 가진 자산은 상각하지 않고 매년 손상검사를 실시하고 있습니다. 상각하는 자산의 경우는 장부금액이 회수가능하지 않을 수도 있음을 나타내는 환경의 변화나 사건이 있을 때마다 손상검사를 수행하고 있습니다.

손상차손은 회수가능액을 초과하는 장부금액만큼 인식하고 있습니다. 회수가능액은 순공정가치와 사용가치 중 큰 금액으로 결정하고 있습니다. 손상을 측정하기 위한 목적으로 자산은 별도로 식별 가능한 현금흐름을 창출하는 가장 하위 수준의 집단(현금창출단위)으로 그룹화하고 있습니다. 손상차손을 인식한 경우, 영업권 이외의 비금융자산은 매 보고기간말에 손상차손의 환입가능성을 검토하고 있습니다.

(17) 종업원급여

1) 퇴직급여: 확정기여제도

확정기여제도와 관련하여 일정기간 종업원이 근무용역을 제공하였을 때에는 그 근무용역과 교환하여 확정기여제도에 납부해야 할 기여금에 대하여 자산의 원가에 포함하는 경우를 제외하고는 당기손익으로 인식하고 있습니다. 납부해야 할 기여금은 이미 납부한 기여금을 차감한 후 부채(미지급비용)로 인식하고 있습니다. 또한, 이미 납부한 기여금이 보고기간말 이전에 제공된 근무용역에 대해 납부하여야 하는 기여금을 초과하는 경우에는 초과 기여금 때문에 미래 지급액이 감소하거나 현금이 환급되는 만큼을 자산(선급비용)으로 인식하고 있습니다.

2) 퇴직급여: 확정급여제도

확정기여제도 이외의 모든 퇴직급여제도는 확정급여제도로 분류하고 있습니다. 확정급여제도와 관련하여 보고기간 말 현재 퇴직급여채무는 확정급여채무의 현재가치에서 사외적립자산의 공정가치를 차감하여 인식하고 있습니다.

퇴직급여채무는 매년 독립적인 계리사에 의해 예측단위적립방식으로 계산되고 있습니다. 퇴직급여부채의 현재가치는 추정 미래 현금흐름을 관련연금부채의 예상지급시기와 유사한 만기의 퇴직금이 지급되는 통화로 표시된 우량 회사채의 보고기간말 현재 시장수익률로 할인하여 결정되고 있습니다. 보험수리적 가정의 변동과 경험적 조정에서 발생하는 손익은 발생한 기간에 전액 기타포괄손익으로 인식하고, 즉시 이익잉여금으로 대체하며 그 후의 기간에 당기손익으로 재분류하지 아니하고 있습니다.

확정급여채무의 현재가치에서 사외적립자산의 공정가치를 차감하여 산출된 순액이 자산일

경우, 이는 미인식과거근무원가 누계액과 제도로부터 환급받거나 제도에 대한 미래 기여금이 절감되는 방식으로 이용가능한 경제적효익의 현재가치를 가산한 금액을 한도로 자산으로 인식하고 있습니다.

퇴직급여를 새로 도입하거나 변경함에 따라 종업원의 과거 근무용역에 대한 확정급여채무의 현재가치의 변동액인 과거근무원가는 관련 급여가 가득되기까지의 평균기간에 정액법을 적용하여 비용으로 인식하고 있습니다. 단, 확정급여제도를 새로 도입하거나 개정하는 즉시 관련 급여가 가득되는 경우에는 해당 과거근무원가는 즉시 인식하고 있습니다.

3) 단기종업원급여

종업원이 관련 근무용역을 제공한 회계기간 말부터 12개월 이내에 결제될 단기종업원급여는 근무용역과 교환하여 지급이 예상되는 금액을 근무용역이 제공된 때에 당기손익으로 인식하고 있습니다. 단기종업원급여는 할인하지 않은 금액으로 측정하고 있습니다.

종업원이 과거 근무용역의 결과 당사가 지급해야 할 법적의무 또는 의제의무가 있고, 그 채무 금액을 신뢰성있게 추정할 수 있다면 이익분배금 및 상여금으로 지급이 예상되는 금액을 부채로 인식하고 있습니다.

4) 기타장기종업원급여

종업원이 관련 근무용역을 제공한 회계기간의 말일부터 12개월 이내에 지급되지 않을 기타 장기종업원급여는 당기와 과거기간에 제공한 근무용역의 대가로 획득한 미래의 급여액, 동 급여액을 현재가치로 할인하며 관련자산의 공정가치를 차감하여 부채를 인식하고 있습니다. 현재가치는 관련 부채의 만기와 유사한 만기를 가지는 종업원급여가 지급되는 통화로 표시된 우량회사채 이자율을 사용하여 추정 미래 현금흐름을 할인한 후 결정되고 있습니다. 보험수리적 가정의 변동과 경험적 조정에서 발생하는 손익은 발생한 기간에 전액 당기손익으로 인식하고 있습니다.

(18) 총당부채 및 우발부채

과거사건의 결과로 존재하는 현재의 법적의무 또는 의제의무 이행을 위하여 경제적효익을 갖는 자원이 유출될 가능성이 높으며 그 의무의 이행에 소요되는 금액의 신뢰성 있는 추정이 가능한 경우 총당부채를 인식하고 있습니다.

총당부채로 인식하는 금액은 관련된 사건과 상황에 대한 불가피한 위험과 불확실성을 고려하여 현재의무를 보고기간말에 이행하기 위하여 소요되는 지출에 대한 최선의 추정치입니다. 화폐의 시간가치 효과가 중요한 경우 총당부채는 의무를 이행하기위하여 예상되는 지출액의 현재가치로 평가하고 있습니다.

또한 과거사건은 발생하였으나 불확실한 미래사건의 발생여부에 의해서 존재여부가 확인되는 잠재적인 의무가 있는 경우 또는 과거사건이나 거래의 결과 현재 의무가 존재하나 자원이 유출될 가능성이 매우 높지 않거나 당해 의무를 이행하여야 할 금액을신뢰성 있게 추정할 수 없는 경우 우발부채로 주석기재하고 있습니다.

(19) 수익의 인식

회사는 제품 및 상품 매출에 대하여 재화의 소유에 따른 위험과 효익의 대부분이 이전된 시

점에 수익으로 인식하고 있습니다. 이에 따라 제품 및 상품은 인도시점에 수익으로 인식되고 있습니다.

(20) 금융수익과 비용

금융수익은 금융상품으로부터 발생하는 이자수익, 배당수익을 포함하고 있습니다. 이자수익은 기간의 경과에 따라 유효이자율법을 적용하여 당기손익으로 인식하며, 배당수익은 주주로서 배당을 받을 권리가 확정되는 시점에 수익을 인식하고 있습니다.

금융비용은 차입금에 대한 이자비용, 부채로 분류되는 우선주에 대한 배당금을 포함하고 있습니다. 차입금에 대한 이자비용은 유효이자율법을 적용하여 기간의 경과에 따라 당기손익으로 인식하고 있습니다.

(21) 법인세비용

법인세비용은 당기법인세비용과 이연법인세비용으로 구성되어 있으며, 기타포괄손익이나 자본에 직접 인식되는 거래나 사건으로부터 발생하는 세액을 제외하고는 당기손익으로 인식하고 있습니다.

1) 당기법인세비용

당기법인세비용은 회계기간의 과세소득(세무상결손금)에 대하여 납부할(환급받을) 법인세액으로서 당기 및 과거기간의 당기법인세부채(자산)는 보고기간말까지 제정되었거나 실질적으로 제정된 세율을 사용하여, 과세당국에 납부하거나 과세당국으로부터 환급받을 것으로 예상되는 금액으로 측정하고 있습니다.

2) 이연법인세비용

이연법인세 자산과 부채는 재무상태표상 자산 또는 부채의 장부금액과 세무기준액과의 차이인 일시적차이와 미사용 세무상결손금 및 세액공제에 대하여 보고기간말까지 제정되었거나 실질적으로 제정된 세율에 근거하여 당해 자산이 실현되거나 부채가 결제될 회계기간에 적용될 것으로 기대되는 세율을 사용하여 측정하고 있습니다.

종속기업 및 관계기업에 대한 투자자산과 관련된 모든 가산할 일시적차이에 대하여 일시적차이의 소멸시점을 통제할 수 있고, 예측가능한 미래에 일시적차이가 소멸하지 않을 가능성이 높은 경우를 제외하고는 이연법인세부채를 인식하고 있습니다.

또한, 종속기업 및 관계기업에 대한 투자자산과 관련된 차감할 일시적차이에 대하여 일시적차이가 예측가능한 미래에 소멸할 가능성이 높고, 일시적차이가 사용될 수 있는 과세소득이 발생할 가능성이 높은 경우에만 이연법인세자산을 인식하고 있습니다.

이연법인세자산의 장부금액은 매 보고기간말에 검토하고, 이연법인세자산의 일부 또는 전부에 대한 혜택이 사용되기에 충분한 과세소득이 발생할 가능성이 더 이상 높지않다면 이연법인세자산의 장부금액을 감액시키고 있습니다. 감액된 금액은 사용되기에 충분한 과세소득이 발생할 가능성이 높아지면 그 범위 내에서 환입하고 있습니다.

(22) 주당이익

회사는 보통주 종류별로 기본주당이익과 희석주당이익을 계속영업손익과 당기순손익에 대하여 계산하고 포괄손익계산서에 표시하고 있습니다. 기본주당이익은 보통주에 귀속되는 당기순손익을 회계기간 동안에 유통된 보통주식수를 가중평균한 주식수로 나누어 계산하고 있습니다. 희석주당이익은 전환사채와 종업원에게 부여한 주식기준보상 등 모든 희석효과가 있는 잠재적 보통주의 영향을 고려하여 보통주에 귀속되는 당기순손익 및 가중평균유통보통주식수를 조정하여 계산하고 있습니다.

(23) 추정과 판단

한국채택국제회계기준에 따라 재무제표를 작성하기 위해서 회사의 경영진은 회계정책의 적용, 자산 및 부채의 장부금액 및 손익에 영향을 미치는 사항에 대해서 많은 판단을 내리고 추정 및 가정을 사용합니다. 여기에는 유형자산의 장부금액, 금융상품, 확정급여부채 및 이연법인세자산의 평가 등이 포함됩니다. 이러한 추정치는 실제 결과와 다를 수 있습니다.

3. 현금및현금성자산

회사의 현금및현금성자산은 재무상태표와 현금흐름표상의 금액이 동일하게 관리되고 있습니다. 당분기말과 전기말 현재 회사의 현금및현금성자산의 세부내역은 다음과 같습니다.

(단위:천원)

구 분	당분기말	전기말
현금	4,442	2,431
보통예금	3,913,978	2,373,319
외화예금	7,644,207	4,529,576
합계	11,562,627	6,905,326

4. 단기금융상품

회사의 당분기 및 전기말 현재 단기금융상품의 내용은 다음과 같습니다.

(단위:천원)

종류	이자율(%)	당분기말	전기말
정기예금	4.05	3,080,500	280,500

회사의 단기금융상품은 외화대출 및 직원대출관련 담보로 질권설정되어 있습니다.

5. 단기투자자산

(1) 당분기말 현재 단기투자자산의 내용은 다음과 같습니다.

(단위:천원)

종목	구분	기초가액	공정가치	평가손익
아큐픽스	상장주식	231,993	156,536	(75,457)

(2) 전기말 현재 단기투자자산의 내용은 다음과 같습니다.

(단위:천원)

종목	구분	기초가액	공정가치	평가손익
아큐픽스	상장주식	197,668	231,993	34,325

6. 매출채권 및 기타채권

(1) 당분기말과 전기말 현재 매출채권 및 기타채권의 내역은 다음과 같습니다.

(단위:천원)

구분	당분기말	전기말
채권액	13,810,999	16,479,571
대손충당금	(2,436,040)	(2,576,898)
미수금	188,992	24,014
단기대여금	269,800	100

합계	11,833,751	13,926,787
----	------------	------------

(2) 당분기 중 매출채권의 대손충당금의 변동은 다음과 같습니다.

(단위:천원)

구 분	당분기말
기초잔액	2,576,898
손상차손으로 인식된 금액	-
연중 제각금액	-
연중 회수된 금액	39,175
손상차손 환입금액	101,683
분기말잔액	2,436,040

7. 기타유동자산

당분기말과 전기말 현재 기타유동자산의 내역은 다음과 같습니다.

(단위:천원)

구 분	당분기말	전기말
미수수익	14,271	10,044
선급금	24,551	59,904
선급비용	4,585	3,653
부가세대급금	117,176	313,916
장부금액	160,583	387,517

8. 재고자산

당분기말과 전기말 현재 재고자산의 내역은 다음과 같습니다.

(단위 : 천원)

구 분	당분기말			전기말		
	취득원가	평가충당금	장부금액	취득원가	평가충당금	장부금액

제품	366,807	(5,023)	361,784	1,837,606	(246,198)	1,591,408
재공품	5,456,684	-	5,456,684	-	-	-
원재료	3,898,340	(301,959)	3,596,381	5,073,977	(43,492)	5,030,485
합계	9,721,831	(306,982)	9,414,849	6,911,584	(289,690)	6,621,893

9. 매도가능증권

(1) 당분기말 현재 회사의 매도가능증권의 내용은 다음과 같습니다.

(단위:천원)

종목	구분	취득원가	공정가치	평가손익누계	손상차손
수익증권	외화채권	933,240	1,538	(931,702)	-
신텔	전환사채	3,000,000	-	-	-
HE CLUB'S CHOICE HOLDING	비상장주식	562,900	-	-	-
계		4,496,140	1,538	(931,702)	-

(2) 전기말 현재 회사의 매도가능증권의 내용은 다음과 같습니다.

(단위:천원)

종목	구분	취득원가	공정가치	평가손익누계	손상차손
수익증권	외화채권	933,240	1,538	(931,702)	-
신텔	전환사채	3,000,000	-	-	(2,368,684)
스펜션	나스닥상장주식	76,983	95,196	18,213	-
계		4,010,223	96,734	(913,489)	(2,368,684)

10. 종속기업 투자

(1) 당분기말 및 전기말 종속기업 투자 내역은 다음과 같습니다.

① 당분기

(단위:천원)

회 사 명	설립지	지분율(%)	취득원가	순자산지분가액	장부가액
램스웨이	대한민국	81.4	20,355,029	1,876,918	10,875,943
EMLSAI	미국	99.6	481,850	8,916	-
EST	대만	100.0	197,375	160,055	197,375
계			21,034,254	2,045,889	11,073,318

② 전기

(단위:천원)

회 사 명	설립지	지분율(%)	취득원가	순자산지분가액	장부가액
램스웨이	대한민국	81.4	20,355,029	1,876,918	10,875,943
EMLSAI	미국	99.6	481,850	8,916	-
EST	대만	100.0	197,375	160,055	197,375
계			21,034,254	2,045,889	11,073,318

(2) 당분기 및 전기말 현재 종속기업의 요약재무정보는 다음과 같습니다.

① 당분기

(단위:천원)

회 사 명	자산	부채	매출액	순이익(손실)
램스웨이	2,476,228	99,639	-	-
EMLSAI	24,615	12,817	-	-
EST	1,482,356	1,322,301	-	-

② 전기

(단위:천원)

회 사 명	자 산	부 채	매 출 액	순 이 익(손 실)
램스웨이	2,476,228	99,639	679,565	(765,605)
EMLSAI	24,615	12,817	-	(23,447)
EST	1,482,356	1,322,301	4,200,471	5,552

11. 투자부동산

당분기말 현재 회사가 보유한 투자부동산의 내역은 다음과 같습니다.

(단위:천원)

지 번	면적(m ²)	공시지가
제주 한경면 저지리 산39,40	77,301	935,467

10. 유형자산

(1) 당분기 중 유형자산 장부금액의 변동내역은 다음과 같습니다.

(단위 : 천원)

계 정	기 초 가 액	취 득	처 분	감 가 상 각 비	기 말 가 액
토 지	49,554	-	-	-	49,554
건 물	172,227	-	-	(1,220)	171,007
차 량 운 반 구	19,822	-	-	(3,985)	15,837
공 구 와 기 구	57,550	4,999	-	(3,687)	58,862
집 기 비 품	125,972	7,386	-	(21,755)	111,603
시 설 장 치	2,445	-	-	(1,478)	967
금 형	4,187,583	70,821	-	(644,724)	3,613,680
건 설 중 인 자 산	15,191	-	-	-	15,191
계	4,630,344	83,206	-	(676,849)	4,036,701

(2) 전기 중 유형자산 장부금액의 변동내역은 다음과 같습니다.

(단위 : 천원)

계정	기초가액	취득	처분	감가상각비	기말가액
토지	49,554	-	-	-	49,554
건물	177,105	-	-	(4,878)	172,227
차량운반구(*1)	19,970	16,124	-	(16,272)	19,822
공구와기구(*1)	27,375	40,439	-	(10,264)	57,550
집기비품(*1)	270,462	16,866	(490)	(160,866)	125,972
시설장치(*1)	29,368	-	-	(26,923)	2,445
금형	6,213,794	557,521	-	(2,583,732)	4,187,583
건 설중인자산	-	15,191	-	-	15,191
계	6,787,628	646,141	(490)	(2,802,935)	4,630,344

(*1) 한국채택국제회계기준을 적용에 따른 조정금액을 반영한 후의 금액입니다.(주석10. (5) 참조)

(3) 당분기말 현재 회사가 보유한 토지는 직원 숙소로 사용되는 기숙사 아파트 및 오피스텔의 부속토지이며 공시지가는 32,950천원입니다.

(4) 당분기말 현재 회사의 차량운반구는 자동차종합보험에 가입되어 있습니다.

(5) 회사는 전환일 2010년 1월 1일 현재 차량운반구, 공구와기구, 집기비품 및 시설장치에 대한 감가상각방법을 기존의 정률법에서 정액법으로 변경하였으며, 그 내역은 다음과 같습니다.

(단위 : 천원)

계정	조정금액
차량운반구	9,549
공구와기구	1,184
집기비품	124,329
시설장치	15,273
합계	150,335

13. 무형자산

(1) 당분기 중 무형자산의 변동 내역은 다음과 같습니다.

(단위:천원)

구 분	산업재산권	소프트웨어	회원권	합 계
기 초	135,972	83,168	656,943	876,083
증 가	-	-	-	-
상 각	(7,360)	(15,521)	-	(22,881)
기 말	128,612	67,647	656,943	853,202

(2) 전기 중 무형자산의 변동 내역은 다음과 같습니다.

(단위:천원)

구 분	산업재산권	소프트웨어	회원권	합 계
기 초	12,539	798,037	796,631	1,607,207
증 가	131,370	3,800	-	135,170
감 소	-	-	(139,688)	(139,688)
상 각	(7,937)	(718,669)	-	(726,606)
기 말	135,972	83,168	656,943	876,083

(3) 당분기 및 전기의 경상연구개발비는 각각 1,457,399천원 및 4,920,093천원으로 판매비와관리비에 계상되어 있으며 무형자산으로 계상된 개발비는 없습니다.

14. 신주인수권부사채

(1) 당분기 및 전기말 현재 회사가 발행한 신주인수권부사채의 내용은 다음과 같습니다(단위:천원).

구 분	발행일	만기일	당분기	전기
제3회 신주인수권부사채	2009.12.18	2012.12.18	-	1,000,000

상기 신주인수권부사채는 인수자의 조기상환청구권 행사로 인하여 2011년 3월 16일자로 소멸되었습니다.

15. 확정급여부채

(1) 당분기 및 전기말 현재 확정급여채무의 내역은 다음과 같습니다.

(단위:천원)

구 분	당분기말	전기말
확정급여채무의 현재가치	634,762	534,951

(2) 당분기 및 전분기 중 확정급여제도등에 관련하여 인식된 손익은 다음과 같습니다.

(단위:천원)

구 분	당분기	전분기
당기근무원가	69,716	35,588
이자원가	2,345	1,616
합 계	72,061	37,204

(3) 당분기 및 전분기 중 확정급여채무의 현재가치 변동은 다음과 같습니다.

(단위:천원)

구 분	당분기	전분기
기초금액	534,951	420,111
당기근무원가	69,716	35,588
이자원가	2,345	1,616
보험수리적손실(이익)	27,750	3,370
급여지급액	-	(3,007)
기말금액	634,762	457,677

(4) 당분기 및 전분기 중 기타포괄손익으로 인식된 보험수리적손익은 다음과 같습니다.

(단위:천원)

구 분	당분기	전분기

보험수리적손실	27,750	3,370
---------	--------	-------

(5) 당분기 및 전분기 말 현재 보험수리적평가를 위하여 사용된 주요 추정은 다음과 같습니다.

(단위:천원)

구 분	당분기	전기
기대임금상승률	3.30%	3.30%
할인율	3.91%	3.83%

16. 매입채무 및 기타채무

당분기 및 전기말 현재 매입채무 및 기타채무의 내역은 다음과 같습니다.

(단위:천원)

구 분	당분기말	전기말
매입채무	3,074,998	4,652,410
미지급금	3,422,779	2,481,976
합계	6,497,777	7,134,386

17. 기타부채

당분기 및 전기말 현재 기타부채 내역은 다음과 같습니다.

(단위 : 천원)

구 분	당분기말		전기말	
	유동	비유동	유동	비유동
미지급비용	-	-	2,568	-
예수금	57,642	-	142,258	-
선수금	-	-	113,287	-
합 계	57,642	-	258,113	-

18. 자본

(1) 자본금

당분기말 현재 회사 자본금의 내용은 다음과 같습니다.

수권주식수	발행주식수	1주의 가액	자본금
100,000,000주	17,822,075주	500원	8,911,038천원

(2) 자본변동

당분기중 자본금 및 주식발행초과금의 변동내용은 다음과 같습니다(단위:천원).

구분	자본금	주식발행초과금	합계
기초	8,911,038	58,924,947	67,835,985
신주인수권행사(3회차)	1,146,787	1,932,134	3,078,921
분기말	10,057,825	60,857,081	70,914,906

(3) 자기주식의 이익소각

회사는 2006년 4월 5일자 이사회 결의에 의거하여 2006년 4월 11일부터 4월 27일까지 이익잉여금을 재원으로 자기주식 300,000주를 총 4,451,526천원(평균 취득단가 14,838.42원)에 유가증권 시장에서 매수하여 2006년 5월 8일자로 주식소각하고 미처분이익잉여금을 차감하는 방식으로 회계처리하였습니다. 동 이익소각의 결과 당기말 현재 회사의 유통 보통주식수는 발행 주식수보다 300,000주가 차감된 15,883,696주입니다.

(4) 자기주식

당기말 현재 회사가 보유중인 자기주식은 19,729주로 장부금액은 327,157천원이며 향후 주가상황에 따라 유가증권 시장에서 처분될 예정입니다.

19. 판매비와관리비

당분기 및 전분기의 판매비와관리비의 내역은 다음과 같습니다.

(단위 : 천원)

구 분	당분기	전분기
급여	355,853	256,800
퇴직급여	69,716	35,588
복리후생비	54,851	35,096
임차료	23,319	27,960
접대비	30,794	22,400
감가상각비	28,438	- 15,785
세금과공과	14,432	13,468
광고선전비	-	1,120
경상연구개발비	1,457,399	784,121
차량유지비	4,660	2,208
수선비	-	39
유지보수료	7,264	7,147
교육훈련비	1,240	-
무형자산상각비	22,881	181,057
여비교통비	71,572	30,622
운반비	25,810	16,308
협회비	3,860	240
보험료	27,305	5,956
통신비	11,896	5,027
수도광열비	1,412	1,764
건분비	10,300	1,127
소모품비	3,643	1,897
관리비	20,424	21,046

제품보증비	-	93,167
지급수수료	183,578	137,547
사무용품비	394	69
도서인쇄비	1,140	574
합 계	2,432,181	1,666,563

20. 기타수익 및 비용

당분기 및 전분기의 기타수익 및 기타비용의 내역은 다음과 같습니다.

(단위 : 천원)

구 분	당분기	전분기
기타영업수익		
외환차익	185,905	26,518
외화환산이익	25,023	18,205
대손충당금환입	171,247	89,035
유형자산처분이익	130,000	-
제품보증충당금부채환입	86,394	-
기타	157,683	222,812
계	756,252	356,570
기타영업비용		
외환차손	271,528	35,407
외화환산손실	359,567	205,975
단기투자자산평가손실	75,457	1,026
매도가능증권처분손실	1,726	-
매도가능증권손상차손	-	69,629
사채상환손실	45,573	-
기타	20,031	20,010
합 계	773,882	332,047

21. 순금융수익(비용)

당분기의 순금융수익(비용)의 내역은 다음과 같습니다.

(단위 : 천원)

구 분	당분기	전분기
금융수익		
이자수익	142,219	166,426
금융비용		
이자비용	23,790	302,937

22. 법인세비용 및 이연법인세자산

회사는 2005년 1월 1일자로 본사를 제주시로 이전하여 본사이전에 대한 조세특례제한법 감면규정에 따라 2005년도를 포함한 향후 5개 사업연도의 각사업연도 소득에 대한 법인세액의 100%와 이후 2개 사업연도 법인세액의 50%를 감면받고 있습니다. 당분기에 회사는 세무조사시 추정당한 세액에 대한 법인세 환급액 1,225,979천원이 발생하였습니다.

또한, 일시적차이로 인하여 법인세비용과 법인세법 등의 법령에 의하여 세무조정상 관리되어야 할 유보 금액과의 차이인 이연법인세 자산은 현재 과세소득의 발생을 통한 이월결손금 및 세액공제 등의 이용가능성이 낮다고 판단되어 인식하지 않고 있습니다.

23. 특수관계자와의 거래

(1) 지배·종속회사간의 특수관계

구 분	지배·종속회사의 명칭
종속기업	램스웨이(주), EST, EMLSAI
관계기업	-
기타특수관계자	등기 및 미등기임원

(2) 당분기와 전분기중 발생한 특수관계자와의 주요 매출 및 매입 등 거래내용은 다음과 같습니다.

(단위:천원)

구 분	당분기		전분기	
	매출 등	매입 등	매출 등	매입 등

종속기업				
램스웨이(주)	-	600,000	-	-
EST	-	156,135	-	626,430
합 계		756,135	-	626,430

(3) 당분기 및 전기말 현재 특수관계자에 대한 중요 채권·채무잔액은 다음과 같습니다.

(단위:천원)

구 분	당분기말		전기말	
	채 권	채 무	채 권	채 무
종속기업				
램스웨이(주)	-	584,000	-	-
EST	20,688	-	-	385,092
합 계	20,688	584,000	-	385,092

(4) 회사의 등기임원 및 미등기임원에 대한 당분기 및 전분기의 분류별 보상금액의 내역은 다음과 같습니다.

(단위:천원)

구 분	당분기	전분기
임원급여 등	215,739	165,500
퇴직후급여 (*)	266,429	238,269

(* 당분기말 및 전분기말 현재 등기임원 및 미등기임원에 대한 퇴직급여충당부채 추계액으로서, 동) 임원에 대한 당분기 및 전분기의 퇴직급여는 각각 23,670 및 -375천원임.

24. 우발부채와 약정사항

회사는 외환은행 및 하나은행으로부터 각각 USD 1,000,000의 여신한도 계약을 제공받고 있습니다.

25. 자본위험관리

회사는 신용위험, 유동성 위험과 시장위험에 노출되어 있습니다(시장위험은 다시 환율변동 위험, 이자율변동위험과 지분증권에 대한 시장가치의 변동위험 등으로 구분됨). 회사는 이러

한 위험요소들을 관리하기 위하여 각각의 위험요인에 대해 면밀하게 모니터링하고 대응하는 위험관리 정책 및 프로그램을 운영하고 있습니다.

재무위험관리의 대상이 되는 회사의 금융자산은 현금 및 현금성자산, 단기금융상품, 매도가 능금융자산, 매출채권 및 기타채권 등으로 구성되어 있으며 금융부채는 매입채무 및 기타채 무, 차입금, 사채 등으로 구성되어 있습니다.

(1) 시장위험

1) 환율변동위험

회사는 글로벌 영업 및 장부통화와 다른 수입과 지출로 인해 외화 환포지션이 발생하며, 환 포지션이 발생하는 주요 외화로는 USD, CNY, NTD 등이 있습니다. 또한 회사는 외화로 표 시된 채권과 채무 관리 시스템을 통하여 환노출 위험을 주기적으로 평가, 관리 및 보고하고 있습니다.

당분기말 현재 기능통화 이외의 외화로 표시된 화폐성자산 및 부채의 장부금액은 다음과 같 습니다.

(단위 : 천원)

구 분	자산		부채	
	외화금액	원화환산액	외화금액	원화환산액
USD	19,456,606.21	21,553,557	5,099,778.51	5,646,475
CNY	11,165.50	1,886	-	-
NTD	32,722.00	1,229	-	-
EUR	0.07	-	-	-
JPY	17,670.00	235	-	-
HKD	1.20	-	-	-
합 계		21,556,907		5,646,475

2) 이자율 위험

회사는 가격변동으로 인한 재무제표 항목(금융자산, 부채)의 가치변동 위험 및 투자, 차입에 서 비롯한 이자수익(비용)의 변동위험 등의 이자율 변동위험에 노출되어있습니다. 이러한 회 사의 이자율 변동위험은 채권 등 이자지급 부채의 발행, 이자수취 자산에의 투자 등에서 비 롯됩니다.

(2) 신용위험

신용위험은 회사의 통상적인 거래 및 투자활동에서 발생하며 고객 또는 거래상대방이 계약 조건상 의무사항을 지키지 못하였을 때 발생합니다. 이러한 신용위험을 관리하기 위하여 회사는 주기적으로 고객과 거래상대방의 재무상태와 과거 경험 및 기타 요소들을 고려하여 채무신용도를 평가하고 있으며 고객과 거래상대방 각각에 대한 신용한도를 설정하고 있습니다.

(3) 유동성 위험

회사는 적정 유동성의 유지를 위하여 주기적인 자금수지 예측, 조정을 통해 유동성위험을 관리하고 있습니다. 또한, 금융기관들과 대출약정 등을 맺고 있습니다.

(4) 자본위험관리

회사의 자본관리목적은 건전한 자본구조를 유지하는 데 있습니다. 회사는 자본관리지표로 부채비율을 이용하고 있습니다. 이 비율은 총부채를 총자본으로 나누어 산출하고 있으며 총부채 및 총자본은 연재무제표의 공시된 숫자로 계산합니다.

보고기간 종료일 현재 회사의 부채비율은 다음과 같습니다.

(단위 : 천원)

구 분	당분기말	전기말
부채	7,303,068	9,146,861
자본	48,980,829	39,906,097
부채비율	14.9%	22.9%

26. 영업부문

(1) 영업부문에 대한 일반정보

회사의 영업부문은 반도체 사업으로 구성되어 있습니다.

(2) 당분기의 영업부문의 재무현황은 다음과 같습니다.

(단위:천원)

구 분	반도체사업	기 타	합 계
매출액	23,041,126	-	23,041,126
영업손익	7,710,385	-	7,710,385
총자산	56,283,897	-	56,283,897

27. 한국채택국제회계기준으로의 전환

회사의 2011년 3월 31일로 종료하는 회계기간에 대한 재무제표는 2011년 1월 1일을 한국채택국제회계기준의 채택일로 하여 한국채택국제회계기준에 따라 작성되었습니다. 비교표시된 2010년 12월 31일 현재의 재무상태표는 2010년 1월 1일을 한국채택국제회계기준의 전환일로 하여 기업회계기준서 제1101호 '한국채택국제회계기준의 최초채택'을 적용하여 재작성되었습니다.

(1) 한국채택국제회계기준의 최초채택

1) 사업결합

회사는 한국채택국제회계기준 제1103호(사업결합)를 2010년 1월 1일 이후 발생한 모든 사업결합부터 전진적으로 적용하기로 선택하여 전환일 전에 발생한 사업결합에 대해 소급 적용하지 않았습니다.

2) 유형자산의 간주원가 적용

회사가 소유한 유형자산에 대하여 한국채택국제회계기준 전환일의 공정가치를 간주원가로 사용하여 측정하였습니다.

3) 별도재무제표상 종속회사, 관계회사 간주원가 적용

전환일에 별도재무제표상 종속회사, 관계회사 및 조인트벤처에 대한 투자자산에 대하여 원가법을 간주원가로 적용하였습니다.

4) 차입원가

차입원가의 자본화와 관련하여 한국채택국제회계기준 전환일 이후의 적격자산과 관련된 차입원가에 대해서 적용하였습니다.

(2) 한국채택국제회계기준으로의 전환에 대한 설명

한국채택국제회계기준으로의 전환과 관련된 주요 조정사항은 다음과 같습니다.

1) 사업결합

과거회계기준에서는 영업권 및 부의영업권에 대하여 정액법으로 상각 및 환입하였으나, 한국채택국제회계기준에 따라 영업권은 전환일 현재 계상된 간주원가로, 부의영업권은 전환일에 환입하여 계상하였습니다.

2) 유형자산의 감가상각방법 및 내용연수 재검토

회사는 유형자산에 대해서 한국채택국제회계기준에 따라 자산의 미래경제적효익이 소비되는 형태 및 기간을 재검토하여 그 효과를 반영하였습니다.

3) 계정재분류

과거회계기준에 따라 기타비유동자산으로 회계처리한 회원권에 대해서, 한국채택국제회계기준에 따라 비한정내용연수를 가진 무형자산으로 계정재분류하였습니다.

4) 확정급여부채

확정급여부채와 관련하여 과거회계기준에서는 보고기간말 현재 1년 이상 근속한 전 임직원

이 퇴직할 경우에 지급하여야 할 퇴직금추계액 전액을 퇴직급여충당부채로 계상하였으나, 한국채택국제회계기준에 따라 보험수리적 평가방법인 예측단위적립방식을 사용하여 추정한 금액을 확정급여채무로 계상하였습니다.

5) 종속기업 및 관계기업에 대한 투자

한국채택국제회계기준에 따라 최초 도입시 종속(관계)기업투자의 장부금액을 원가법으로 측정하였습니다.

(3) 과거회계기준으로부터 한국채택국제회계기준으로의 전환에 따른 조정

한국채택국제회계기준으로의 전환에 따른 영향은 다음과 같습니다.

1) 전환일 시점인 2010년 1월 1일 현재 한국채택국제회계기준의 도입으로 인하여 재무상태에 미치는 영향은 다음과 같습니다.

(단위:원)

구 분	총자산	총부채	총자본
과거회계기준	39,809,938,424	12,350,839,374	27,459,099,050
조정액:			
확정급여채무 조정(*1)	-	(4,198,561)	4,198,561
감가상각방법의 변경(*2)	150,336,195	-	150,336,195
장기대여금 상각후 원가법 적용(*3)	(1,525,792,535)	-	(1,525,792,535)
조정액 합계	(1,375,456,340)	(4,198,561)	(1,371,257,779)
한국채택국제회계기준	38,434,482,084	12,346,640,813	26,087,841,271

(*1) 확정급여부채에 대하여 보험수리적 방법으로 평가함

(*2) 집기비품 등에 대한 감가상각방법을 정률법에서 정액법으로 변경함

(*3) 장기대여금에 대하여 상각후 원가법을 적용함

2) 한국채택국제회계기준의 도입으로 인하여 2010년 12월 31일 현재 재무상태 및 2010년 1월 1일부터 12월 31일까지의 경영성과에 미치는 영향은 다음과 같습니다.

(단위:원)

구 분	총자산	총부채	총자본	당기순이익	총포괄이익
과거회계기준	46,660,056,310	9,149,358,755	37,510,697,555	8,500,415,569	8,514,545,638
조정액:					
확정급여채무 조정(*1)	-	(2,497,632)	2,497,632	4,478,999	(1,700,929)

지분법투자주식의 원가법전환(*2)	3,519,098,219	-	3,519,098,219	3,515,053,755	3,519,098,219
감가상각방법의 변경(*3)	69,131,426	-	69,131,426	(81,204,769)	(81,204,769)
장기대여금 상각후 원가법 적용(*4)	(1,195,327,746)	-	(1,195,327,746)	330,464,789	330,464,789
외화채권에 대한 환산(*5)	-	-	-	(38,745)	-
조정액 합계	2,392,901,899	(2,497,632)	2,395,399,531	3,768,754,029	3,766,657,310
한국채택국제회계기준	49,052,958,209	9,146,861,123	39,906,097,086	12,269,169,598	12,281,202,948

(*1) 확정급여부채에 대하여 보험수리적 방법으로 평가하고 확정급여부채에 대한 보험수리적손익은 기타포괄손익으로 처리

(*2) 지분법투자주식에 대하여 원가법(간주원가법)으로 회계처리

(*3) 집기비품 등에 대한 감가상각방법을 정률법에서 정액법으로 변경함

(*4) 장기대여금에 대하여 상각후 원가법을 적용함

(*5) 외화채권에 대한 평가손익중 외화환산부분을 외화환산손익으로 인식함

3) 한국채택국제회계기준의 도입으로 인하여 2010년 3월 31일 현재 재무상태 및 2010년 1월 1일부터 3월 31일까지의 경영성과에 미치는 영향은 다음과 같습니다.

(단위:원)

구 분	총자산	총부채	총자본	당기순손익	총포괄손익
과거회계기준	46,660,056,310	9,149,358,755	37,510,697,555	8,500,415,569	8,514,545,638
조정액:					
확정급여채무 조정(*1)	-	(2,497,632)	2,497,632	4,478,999	(1,700,929)
지분법투자주식의 원가법전환(*2)	3,519,098,219	-	3,519,098,219	3,515,053,755	3,519,098,219
감가상각방법의 변경(*3)	69,131,426	-	69,131,426	(81,204,769)	(81,204,769)
장기대여금 상각후 원가법 적용(*4)	(1,195,327,746)	-	(1,195,327,746)	330,464,789	330,464,789
외화채권에 대한 환산(*5)	-	-	-	(38,745)	-
조정액 합계	2,392,901,899	(2,497,632)	2,395,399,531	3,768,754,029	3,766,657,310
한국채택국제회계기준	49,052,958,209	9,146,861,123	39,906,097,086	12,269,169,598	12,281,202,948

(*1) 확정급여부채에 대하여 보험수리적 방법으로 평가하고 확정급여부채에 대한 보험수리적손익은 기타포괄손익으로 처리

(*2) 지분법투자주식에 대하여 원가법(간주원가법)으로 회계처리

(*3) 집기비품 등에 대한 감가상각방법을 정률법에서 정액법으로 변경함

(*4) 장기대여금에 대하여 상각후 원가법을 적용함

(*5) 외화채권에 대한 평가손익중 외화환산부분을 외화환산손익으로 인식함

XII. 부속명세서

해당사항 없습니다.

【 전문가의 확인 】

1. 전문가의 확인

해당사항 없습니다.

2. 전문가와의 이해관계

해당사항 없습니다.